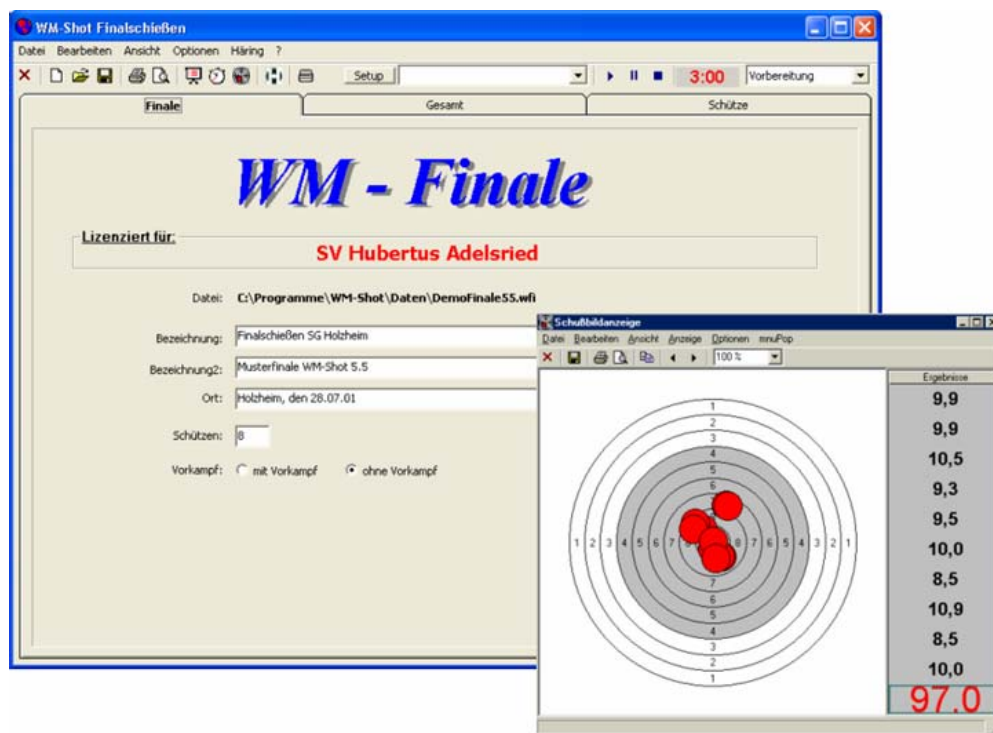


Handbuch

KonRad-Software GmbH



Version 6.0 – Stand 5. August 2006

Inhaltsverzeichnis

WM-Finale	Fehler! Textmarke nicht definiert.
Impressum:	1
Allgemeines	2
Registerkarten	2
Handhabung	4
WM-Finale Starten	4
Wettkampf öffnen	4
Neuen Finalwettkampf anlegen:	5
Allgemeine Angaben:	5
Final - Einstellungen	7
Vereine und Schützen bearbeiten	11
Durchführung:	12
Ergebnisanzeige der einzelnen Schützen	13
Scheiben löschen	15
Drucken	16
Seitenvorschau:	17
Symbolleiste Seitenvorschau:	18
Export:	19
Symbolleiste / Menüs	20
Symbolleiste	20
Menüleiste WM-Finale	22
Menüpunkt Datei	22
Menüpunkt Bearbeiten:	23
Menüpunkt Ansicht:	23
Menüpunkt Optionen:	28
Menüpunkt Häring:	29
Menüpunkt Sius:	29
Menüpunkt ? :	29
Allgemeine Einstellungen	30
Auswertungsmaschine:	30
Auswertungsmaschine einstellen	30
Fernsteuerung RIKA/DISAG:	31
Voreinstellungen:	34
Pfadeinstellungen	39
Datenpfad:	39
Systempfad:	39

Exportpfad:.....	39
Zeilen- Spaltenbreite anpassen	39
Schussbildanzeige:	40
Öffnen.....	40
Allgemeines	42
Ansichten	43
Optische Anpassungen.....	44
Grafik drucken.....	46
Menüleiste Grafikanzeige:.....	47
Glossary of Terms	51
Index	53

Impressum:

Aktualität

Die Daten und Informationen dieses Benutzerhandbuches beziehen sich auf die Grundlagen zur Verwendung des Zusatzmoduls WM-Finale aus dem Programmpaket WM-Shot. Das Benutzerhandbuch wurde mit größter Sorgfalt zusammengestellt.

Obwohl alles getan wurde, um die in diesem Handbuch enthaltenen Informationen zum Zeitpunkt der Veröffentlichung aktuell und korrekt zu halten, kann keine Garantie für eine absolute Fehlerfreiheit gewährleistet werden. Auf Grund der ständigen Weiterentwicklung unserer Anwendungsmodule sind geringfügige Unterschiede in den Ausführungen vom Benutzerhandbuch zum Bildschirm möglich.

Warenzeichen

Die in diesem Benutzerhandbuch genannten Software- und Hardwarebezeichnungen sind in der Regel eingetragene Warenzeichen und unterliegen den jeweiligen Bestimmungen. Warennamen werden ohne Gewährleistung der freien Verwendbarkeit benutzt.

© by Konrad Radinger – KonRad Software GmbH

Anschrift:

KonRad Software GmbH
Konrad Radinger
Dorfstraße 47a
D-89438 Holzheim / Ellerbach
Telefon: 08296 / 90 97 18
Fax: 08296 / 90 97 19
E-Mail: kr@konrad-software.de
Internet: www.wm-shot.de



Umsetzung Handbuch:

Raimund Saur
Schenkensteinstr. 9
D-86657 Bissingen

E-Mail: raimund@konrad-software.de

Allgemeines

Das Zusatzmodul WM-Finale dient zur Durchführung von Finalwettkämpfen. Im Standardfall schießen jeweils 8 Schützen eine Serie von 10 Schuss. Bei Gleichheit entscheidet ein Stechschuss über die bessere Platzierung.

Ein Vorkampf kann in WM-Shot erfasst und ausgewertet werden. Die Finalschützen können anschl. nach WM-Finale importiert werden.

Zusätzlich steht Ihnen eine mitlaufende Uhr zur Kontrolle der einzelnen Zeitphasen zur Verfügung.

Registerkarten

Ob Sie nun einen neuen Wettkampf anlegen oder einen bereits gespeicherten Wettkampf öffnen, die haben immer drei Registerkarten zur Verfügung:

Finale:

Hier erhalten Sie die allgemeinen Angaben über den Wettkampf.

Gesamt:

In diesem Bereich werden Ihnen alle Einzelschuss und Stechschuss der Schützen in einer Gesamtübersicht angezeigt.

Schütze:

Im Registerblatt „Schütze“ erlangen Sie eine detaillierte Auswertung der Einzelschüsse, inkl. graphische Auswertung von jedem einzelnen Schützen.

Finale Gesamt Schütze

WM - Finale

Lizenziert für: **SV Hubertus Adelsried**

Daten: C:\Programme\WM-Shot\Daten\DemoFinale55.wft

Bezeichnung: Frankfurter SG Hubertus

Bezeichnung: Musterfinale WM-Shot S.5

Ort: Hülshain, den 20.07.01

Schützen: 5

Vorkampf: mit Vorkampf ohne Vorkampf

Schütze/Verein	Platz	Gesamt	Gesamt									
			1	2	3	4	5	6	7	8	9	10
Schütze 1	1	97	9,9	9,9	10,5	9,3	9,5	10	8,5	10,9	8,5	10
Schütze 2	8	78,2	9,5	8,8	8,3	9,6	6,3	3,9	8	9	4,8	10
Schütze 3	7	78,8	7,4	9	3,8	10,7	6,5	9,2	10	8,3	6,3	7,6
Schütze 4	2	90,4	6,7	9	10,5	9,7	10,3	8,1	9,5	8,2	8,8	9,6
Schütze 5	3	89,9	8,2	9,7	8,2	8,6	8	9,3	10,6	9,6	7,9	9,8
Schütze 6	4	88,3	8,1	9,5	8,4	7,9	10,7	9,3	6,9	8,6	9,1	9,8
Schütze 7	6	86,4	10,2	7,4	9,9	9,9	7	7	8,8	8,3	9	8,9
Schütze 8	5	88	8,2	8,2	9,6	10,4	6,5	8,3	8,4	9,4	10,5	8,5


Schütze	Verein	Platz	Gesamt
Schütze 1	Verein 1	1	97
Schütze 2	Verein 2	8	78,2
Schütze 3	Verein 3	7	78,8
Schütze 4	Verein 4	2	90,4
Schütze 5	Verein 5	3	89,9
Schütze 6	Verein 6	4	88,3
Schütze 7	Verein 7	6	86,4
Schütze 8	Verein 8	5	88

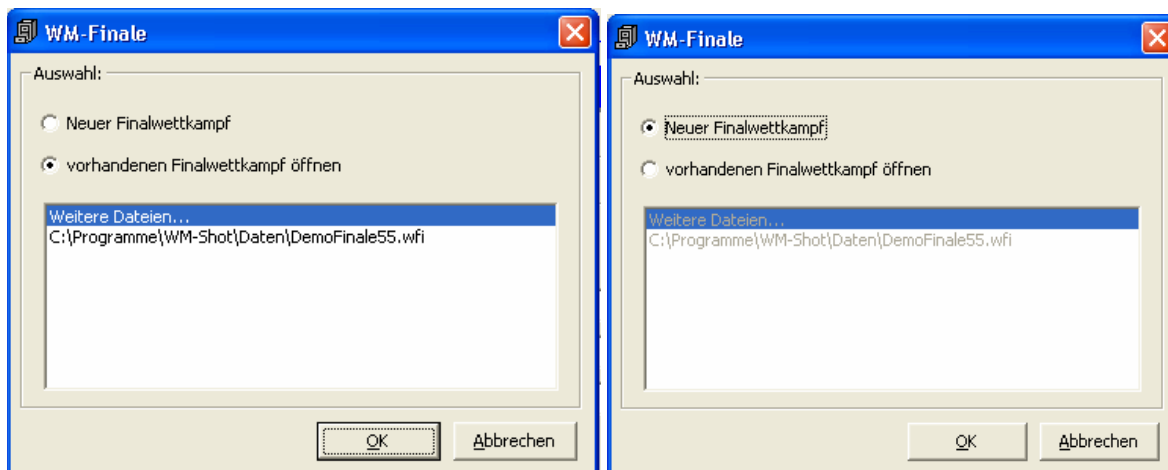
	1	2	3	4	5	6	7	8	9	10	Gesamt
Schuss:	9,9	9,9	10,5	9,3	9,5	10	8,5	10,9	8,5	10	97
Stechen:											

Handhabung

WM-Finale Starten



Durch einen Doppelklick auf das Symbol  auf dem Desktop wird das Finalwettkampf – Modul geöffnet. Nach dem Start müssen Sie sich entscheiden ob Sie einen gespeicherten Finalwettkampf öffnen oder einen neuen Finalwettkampf anlegen wollen.



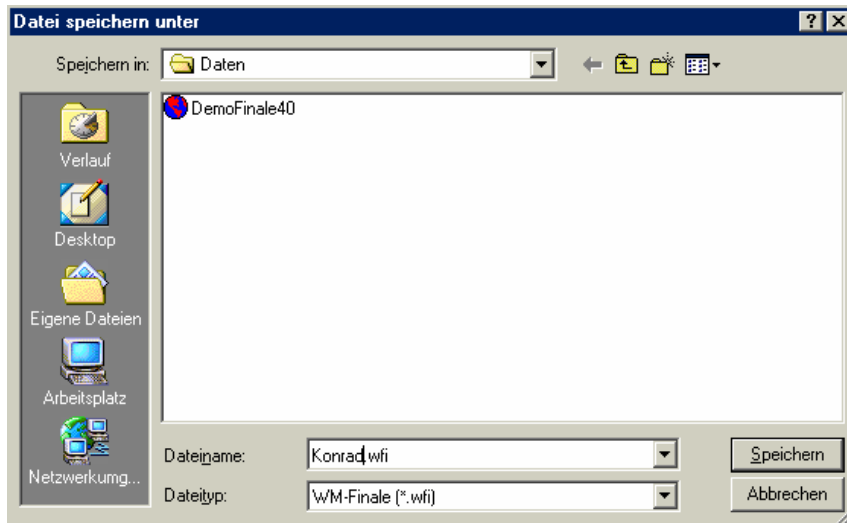
Wettkampf öffnen

Zum Öffnen eines bereits bestehenden Finalwettkampfes können Sie aus der Liste der zuletzt geöffneten Dateien auswählen. Zum Öffnen eines nicht aufgeführten Wettkampfes wählen Sie die Auswahl „Weitere Dateien...“

Die Eingabefelder in den Registerkarten Finale, Gesamt und Schützen sind bereits mit den gespeicherten Eingaben und Resultaten vorbelegt, können jedoch jederzeit korrigiert oder als Vorlage für einen neuen Wettkampf verwendet werden.

Neuen Finalwettkampf anlegen:

Sie haben sich entschieden einen neuen Wettkampf anzulegen. Zuerst müssen Sie dem neuen Finalwettkampf im Speichern – Dialog einen eindeutigen Dateinamen vergeben.



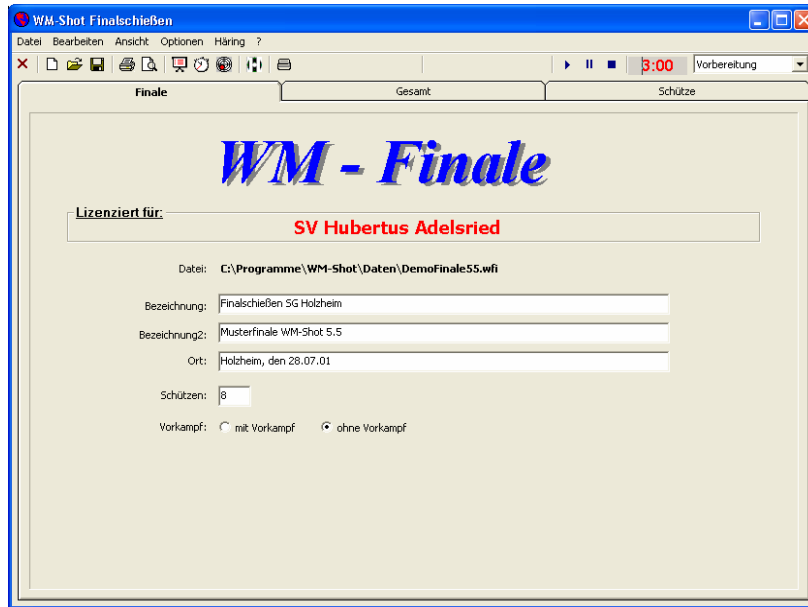
Über die Schaltfläche **Speichern** wird der Finalwettkampf angelegt.

Anschließend erfolgt die Durchführung des Wettkampfes in folgender (nicht zwingend vorgeschriebener) Reihenfolge:

- Allgemeine Angaben (Bezeichnung...)
- Finalwettkampf - Einstellungen (Anzahl Schützen...)
- Namen der Schützen bearbeiten
- Schießergebnisse auswerten
- Siegerlisten drucken
- Optional: graphische Auswertungen

Allgemeine Angaben:

Die allgemeinen Angaben und Finalwettkampf - Einstellungen werden im ersten Registerblatt vorgenommen.



Automatisch vorbelegt sind:

- Der Verein, der für diese Version lizenziert ist (hier die SV Hubertus Adelsried)
- Dateipfad im dem dieser Finalwettkampf abgelegt wird.



Die Einträge der allgemeinen Angaben erscheinen später in der gleichen Reihenfolge im Kopf der Siegerliste.

Bezeichnung:



Die Wettkampfbezeichnung kann hier eingetragen werden (z. B. Finalschießen Senioren 1)

Bezeichnung 2:



Hier kann die Bezeichnung mit einem Zusatz versehen werden (z.B. Deutsche Meisterschaft 2000)

Ort:

Ort:

In diesem Eingabefeld wird der Austragungsort und das Datum eingetragen.
(z.B. Augsburg Hochzoll, den 09.09.01)

Final - Einstellungen

Schützen:

Schützen:

Die Anzahl der Schützen wird hier festgelegt.

Als Standard werden 8 Schützen vorgelegt. Dieser Wert kann bis max. 20 geändert werden.

Vorkampf:

Vorkampf: mit Vorkampf ohne Vorkampf

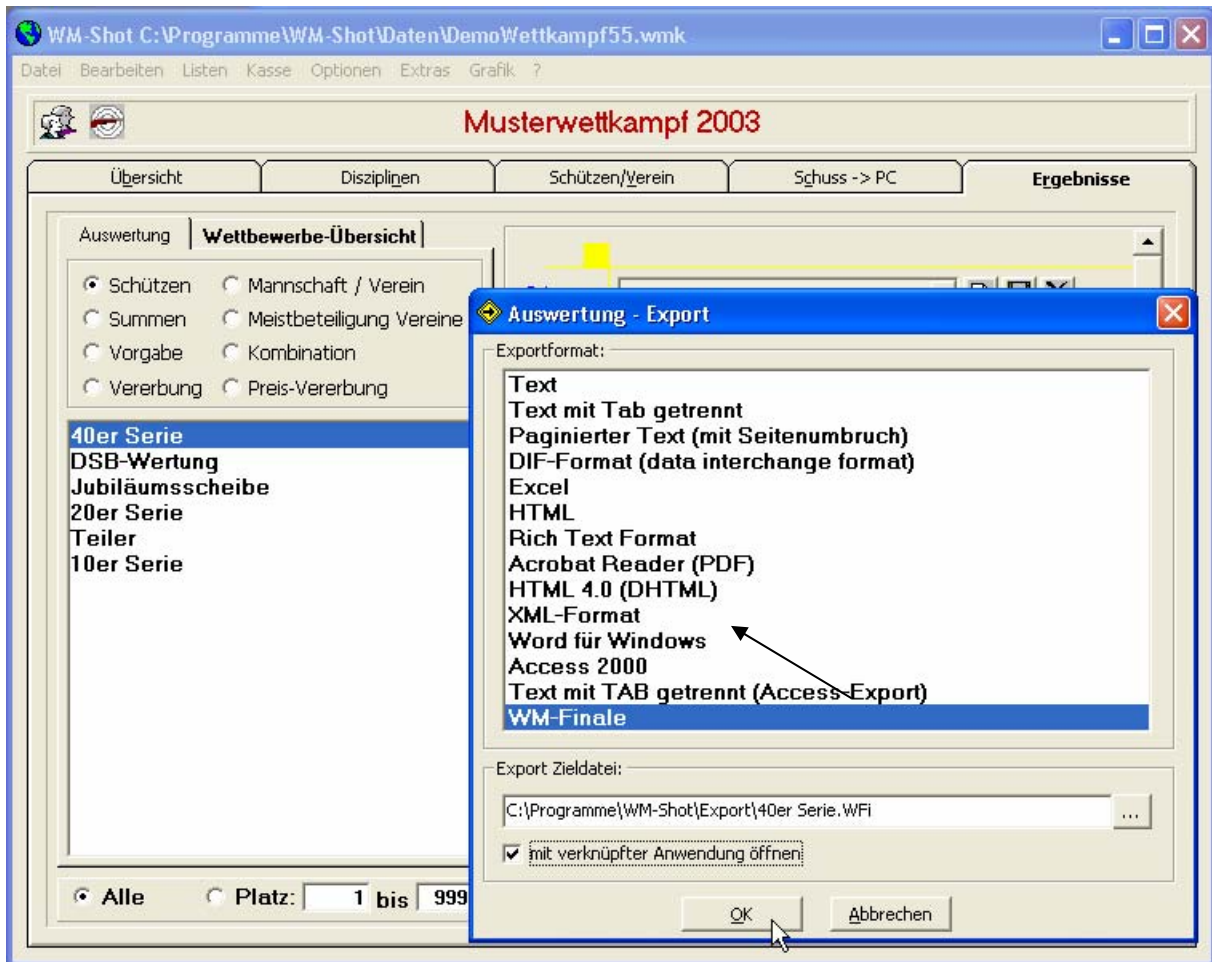
Soll kein Vorkampf einbezogen werden, dann wählen Sie ohne Vorkampf

In einem Vorkampf wird im Normalfall mit allen Schützen eine 40er Serie geschossen. Die 8 besten Schützen qualifizieren sich für das Finalschießen.

Sie können nun die Finalschützen in das Modul importieren. Nach dem Import können Sie das Vorkampfergebnis mitwerten oder bei allen mit 0 beginnen.

Die Vorkampfwertung führen Sie in WM-Shot durch. Abschließend müssen Sie die Siegerliste in das Access-Format exportieren.

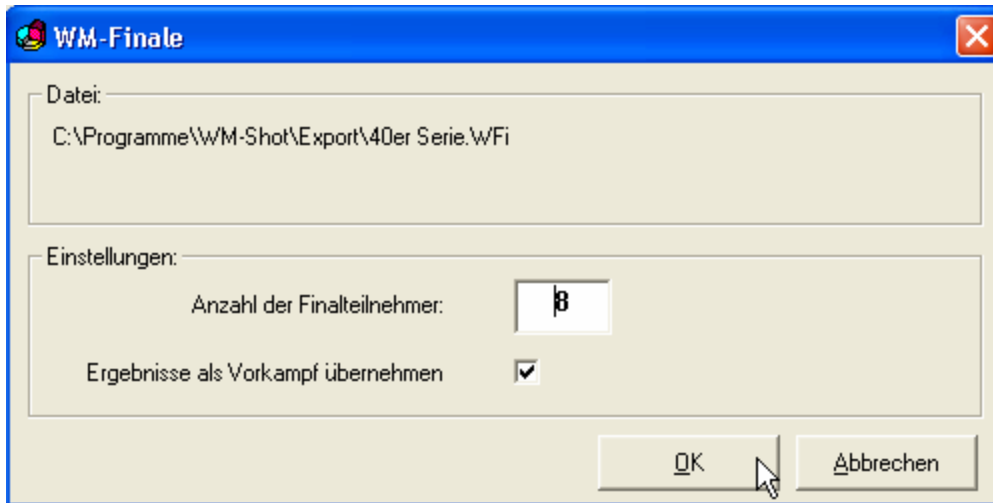
Wählen Sie hierzu im Registerblatt „Ergebnisse“ die Auswertung und betätigen die Schaltfläche „Export“.



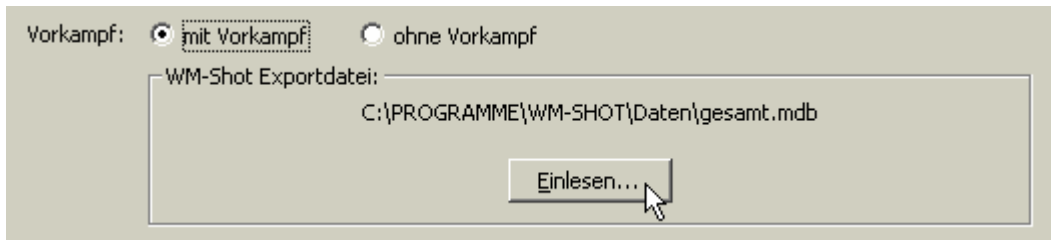
Es öffnet sich jetzt ein Menüfenster „Auswertung – Export“ in dem Sie Exportformat, Exportzieldatei festlegen. Jetzt müssen Sie nur noch einen Hacken bei „mit verknüpfter Anwendung öffnen“ setzen und mit OK bestätigen.

Anschließend legen Sie im nächsten Dialogfenster noch die Einstellungen (siehe nachfolgende Grafik) für den Finalwettkampf fest und bestätigen mit OK.


Anzahl der Finalteilnehmer
Ergebnisse als Vorkampf übernehmen

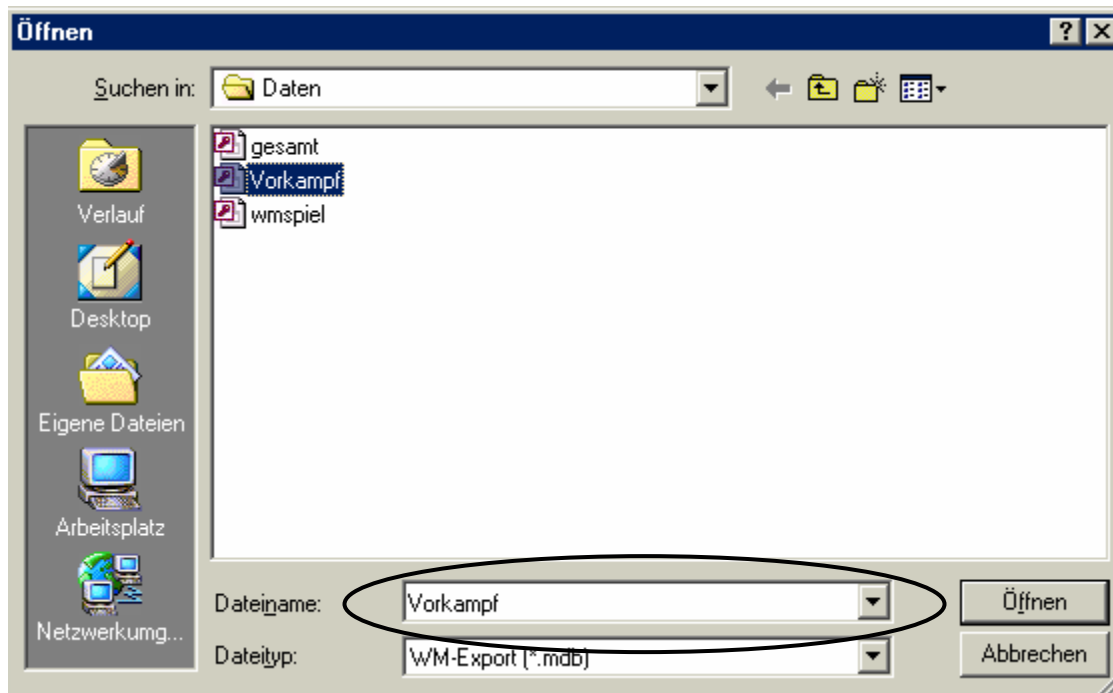


Diesen Wettkampf importieren Sie wie nachfolgend beschrieben:

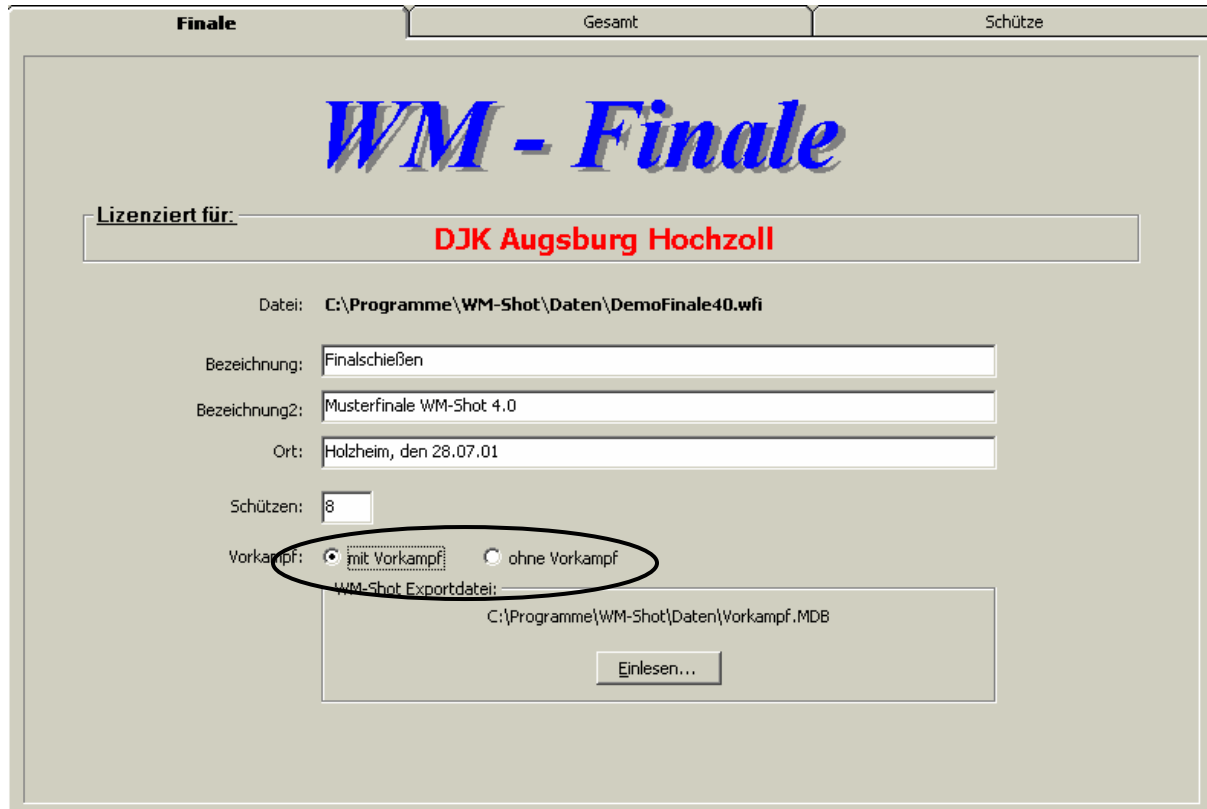


Sie müssen zuerst die Option "mit Vorkampf" anklicken. Anschließend können die Vorkampfergebnisse eingelesen werden.

Mit einem Klick auf die Schaltfläche  öffnet sich eine Dialogmaske in der die Datenquelle angegeben wird.



Nach dem Bestätigen der Schaltfläche „Öffnen“ sind die Schützen automatisch importiert. Nun können Sie nachträglich über die Option „mit/ohne Vorkampf“ auswählen, ob die Ergebnisse des Vorkampfes mitgewertet werden oder nicht.



Vereine und Schützen bearbeiten

Die Namen der Schützen und Vereine können Sie in der Registerkarte „Schütze“ bearbeiten.

Finale				Gesamt							Schütze			
Schütze	Verein	Platz	Gesamt	1	2	3	4	5	6	7	8	9	10	Gesamt
Schütze 1	Verein 1	1	97	9,9	9,9	10,5	9,3	9,5	10	8,5	10,9	8,5	10	97
Schütze 2	Verein 2	8	78,2											
Schütze 3	Verein 3	7	78,8											
Schütze 4	Verein 4	2	90,4											
Schütze 5	Verein 5	3	89,9											
Schütze 6	Verein 6	4	88,3											
Schütze 7	Verein 7	6	86,4											
Schütze 8	Verein 8	5	88											

	1	2	3	4	5	6	7	8	9	10	Gesamt
Schuss:	9,9	9,9	10,5	9,3	9,5	10	8,5	10,9	8,5	10	97
Stechen:											

Durch einen Doppelklick auf den Schützen bzw. Verein lassen sich diese durch markieren und überschreiben bearbeiten.

Finale				Gesamt										
Schütze	Verein	Platz	Gesamt	1	2	3	4	5	6	7	8	9	10	Gesamt
Schütze 1	Verein 1	1	97	9,9	9,9	10,5	9,3	9,5	10	8,5	10,9	8,5	10	97
Schütze 2	Verein 2	8	78,2											

Mit der „Enter-taste“ oder den Wechsel in ein anderes Feld werden die Eingaben bestätigt und übernommen.


Schiessergebnisse auswerten

Es sind nun alle vorbereitenden Maßnahmen erledigt und die Scheiben können nun ausgewertet werden.

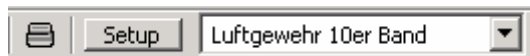
Die Aufnahme der Ergebnisse erfolgt in der folgenden Reihenfolge:

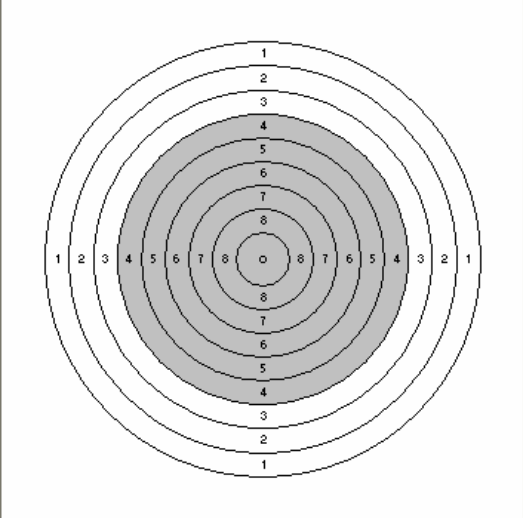
- Einmalig Auswertungsmaschine anmelden
- Optional bei RIKA/DISAG: Setup einstellen
- Schützen markieren
- Scheibe über die Auswertungsmaschine auswerten
- Ergebnisse werden in WM-Finale übernommen und graphisch angezeigt
- Nacheinander alle Schützen und Scheiben auswerten
- Auswertungsmaschine abmelden

Durchführung:

Die Auswertungsmaschine melden Sie am einfachsten über die Schaltfläche „Auswertungsmaschine an- abmelden“ an .

Bei der DISAG und RIKA (SAG2) erscheint zusätzlich die Setup-Auswahl der Fernsteuerung. Je nach Waffenart müssen Sie hier die entsprechende Einstellung auswählen.



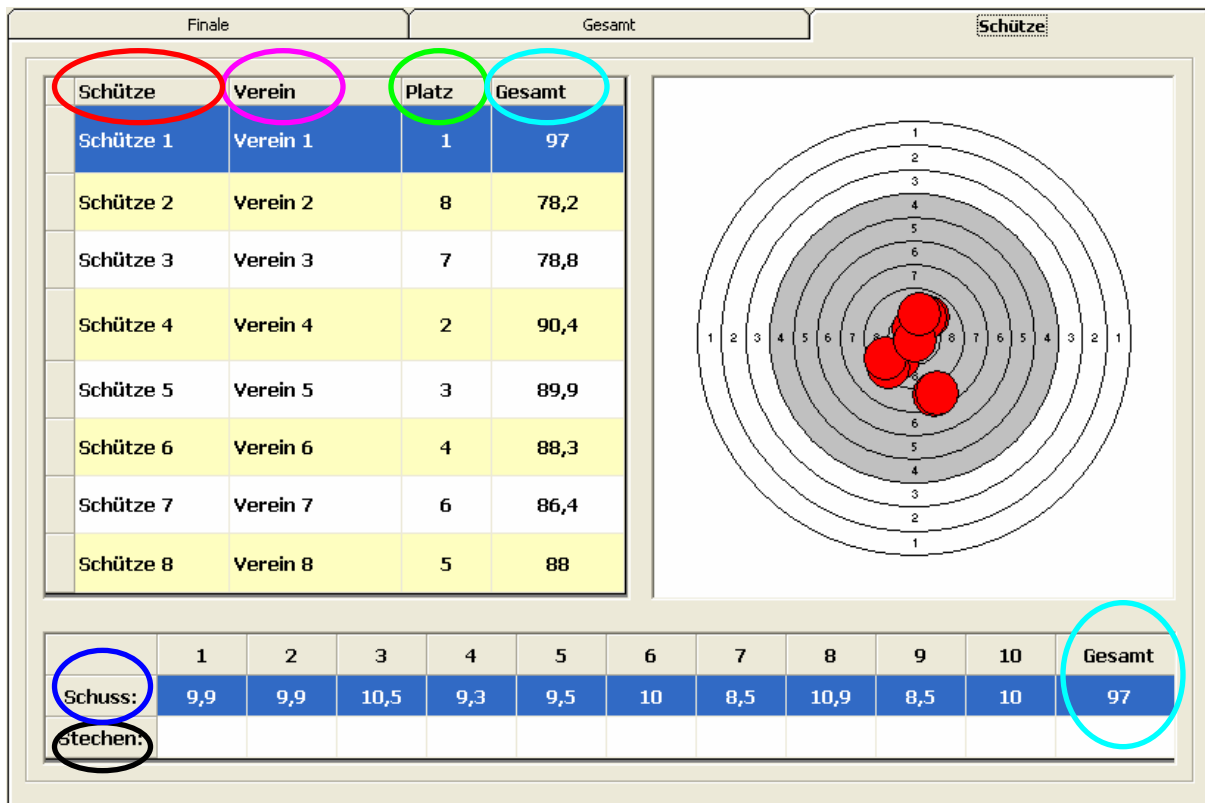
Finale		Gesamt		Schütze																																					
Schütze	Verein	Platz	Gesamt																																						
Schütze 1		0	0																																						
Schütze 2		0	0																																						
Schütze 3		0	0																																						
Schütze 4		0	0																																						
Schütze 5		0	0																																						
Schütze 6		0	0																																						
Schütze 7		0	0																																						
Schütze 8		0	0																																						
				<table border="1" style="width: 100%; border-collapse: collapse;"> <thead> <tr> <th></th> <th>1</th> <th>2</th> <th>3</th> <th>4</th> <th>5</th> <th>6</th> <th>7</th> <th>8</th> <th>9</th> <th>10</th> <th>Gesamt</th> </tr> </thead> <tbody> <tr> <td>Schuss:</td> <td style="background-color: #0056b3; color: white;"> </td> <td> </td> <td> </td> <td> </td> <td> </td> <td> </td> <td> </td> <td> </td> <td> </td> <td> </td> <td style="text-align: center;">0</td> </tr> <tr> <td>Stechen:</td> <td> </td> <td> </td> <td> </td> <td> </td> <td> </td> <td> </td> <td> </td> <td> </td> <td> </td> <td> </td> <td> </td> </tr> </tbody> </table>			1	2	3	4	5	6	7	8	9	10	Gesamt	Schuss:											0	Stechen:											
	1	2	3	4	5	6	7	8	9	10	Gesamt																														
Schuss:											0																														
Stechen:																																									

Jetzt können Sie die einzelnen Scheiben in die Auswertmaschine schieben und das Schiessergebnis wird automatisch auf die Registerkarten Gesamt und Schütze in der Reihenfolge des Einschubs übertragen.

Zusätzlich wechselt auch die Eingabemaske automatisch auf den nächsten Schützen, so dass Sie wirklich nur noch die einzelnen Scheiben nacheinander auswerten können.

Ergebnisanzeige der einzelnen Schützen

Das Ergebnis des einzelnen Schützen wird in der Registerkarte Schütze durch Markieren des Schützen angezeigt. Außerdem wird die aktuelle Platzierung des Schützen angezeigt.



Das Ergebnis des Schützen wird in den einzelnen Spalten und Zeilen angezeigt.

„Schütze“ zeigt den einzelnen Schützen an.

„Verein“ zeigt an, zu welchem Verein der Schütze gehört

„Platz“ zeigt die erreichte Platzierung des einzelnen Schützen an.

„Gesamt“ zeigt das Gesamtergebnis an.

„Schuss“ verschafft einen Überblick der Einzelschüsse des Finalschießens.

„Stechen“ zeigt die notwendigen Stechschüsse an.

Wurde bei den Final-Einstellungen die Option mit Vorkampf gewählt, so erscheint das Vorkampfergebnis rechts neben der Spalte des Gesamtergebnisses.

Finale				Gesamt	
Schütze	Verein	Platz	Gesamt	Vork.	
Schütze 162	Verein 4	1	392	392	
Schütze 105	Verein 17	2	391	391	
Schütze 24	Verein 15	3	388	388	

Soll nur einzelner Treffer angezeigt werden, so genügt ein Mausklick auf den entsprechenden Treffer in der Ergebnisliste.

Finale					Gesamt					Schütze					
Schütze	Verein	Platz	Gesamt	Vork.											
Schütze 1	Verein 1	1	97												
Schütze 2	Verein 2	8	78,2												
Schütze 3	Verein 3	7	78,8												
Schütze 4	Verein 4	2	90,4												
Schütze 5	Verein 5	3	89,9												
Schütze 6	Verein 6	4	88,3												
Schütze 7	Verein 7	6	86,4												
Schütze 8	Verein 8	5	88												
					1	2	3	4	5	6	7	8	9	10	Gesamt
Schuss:	9,9	9,9	10,5	9,3	9,5	10	8,5	10,9	8,5	10	97				
Stechen:															

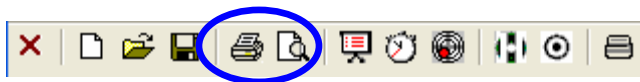
Scheiben löschen

Wurde eine Scheibe eines Schützen fehlerhaft ausgewertet so kann diese über den Menüpunkt „Bearbeiten- Ergebnisse Schütze löschen-“ gelöscht werden. Einzelne Schüsse können nicht manuell korrigiert werden.

Drucken

Für den Ausdruck der Siegerliste kann auch eine Seitenvorschau vor dem Druck angezeigt werden.

Den Druck oder die Seitenvorschau starten Sie über das Menü „Datei“ oder die Symbolleiste.



Nach dem Start des Druckers wird Ihnen nachfolgende Siegerliste ausgedruckt.

Finalschießen SG Holzheim

Multifinale WM-Shot 4.0

Holzheim, den 28.07.01

Platz	Name	Verein	Vorkampf 1	Finale	Gesamt
1	Schütze 1	Verein 1			97,0
	Erstsch.		9,9 9,9 10,5 9,9 9,5 10,0 9,5 10,9 9,9 10,0		
2	Schütze 4	Verein 4			90,4
	Erstsch.		9,7 9,0 10,5 9,7 10,9 9,1 9,5 9,2 9,9 9,0		
3	Schütze 5	Verein 5			89,9
	Erstsch.		9,2 9,7 9,2 9,0 9,0 9,9 10,0 9,0 9,9 9,9		
4	Schütze 6	Verein 6			88,3
	Erstsch.		9,1 9,5 9,4 9,9 10,7 9,9 9,9 9,0 9,1 9,9		
5	Schütze 8	Verein 8			88,0
	Erstsch.		9,2 9,2 9,0 10,4 9,9 9,9 9,4 9,4 10,9 9,9		
6	Schütze 7	Verein 7			86,4
	Erstsch.		10,2 9,4 9,9 9,9 9,0 9,0 9,9 9,9 9,0 9,9		
7	Schütze 3	Verein 3			76,8
	Erstsch.		9,4 9,0 9,9 10,7 9,9 9,2 10,0 9,9 9,9 9,0		
8	Schütze 2	Verein 2			76,2
	Erstsch.		9,9 9,9 9,9 9,0 9,9 9,9 9,0 9,0 9,9 10,0		

Datum: 27.07.2006
12:58

FFS-Shot

Seitenvorschau:

Die Handhabung der Seitenvorschau ist in allen Bereichen des WM-Shot Programmpaketes einheitlich. Neben der Optik können Sie auch die Anzahl der zu druckenden Seiten ermitteln, bzw. auch nur bestimmte Seiten drucken. Weiterhin stehen Ihnen eine Vielzahl von Exportformaten zur Verfügung. Als wichtigste seien hier nur die Exporte nach Word, Excel, HTML und PDF erwähnt.

Ansicht Seitenvorschau:

WM-Finale

1 von 1

Summe: 8 100% 8 von 8

Finalschießen SG Holzheim
 Hertastraße 10, 73114 Holzheim
 Holzheim, Am 28.07.01

Platz	Name	Vorname	Vorname 1	Platz	Ergebnis
1	SCHNEIDER	VERBUND	VERBUND 1		87,0
	Ergebnis: 8,9 8,9 10,0 8,9 8,9 10,0 8,9 10,0 8,9 10,0				
2	SCHNEIDER	VERBUND	VERBUND 4		86,4
	Ergebnis: 8,1 8,0 10,0 8,1 10,0 8,1 8,1 8,2 8,0 8,0				
3	SCHNEIDER	VERBUND	VERBUND 5		85,9
	Ergebnis: 8,2 8,1 8,2 8,0 8,0 8,0 10,0 8,0 7,9 8,0				
4	SCHNEIDER	VERBUND	VERBUND 6		85,3
	Ergebnis: 8,1 8,5 8,4 7,9 10,1 8,0 8,0 8,0 8,1 8,0				
5	SCHNEIDER	VERBUND	VERBUND 8		85,0
	Ergebnis: 8,2 8,2 8,0 10,0 8,3 8,0 8,4 8,4 10,0 8,5				
6	SCHNEIDER	VERBUND	VERBUND 7		84,4
	Ergebnis: 10,2 7,4 8,0 8,0 7,0 7,0 8,0 8,0 8,0 8,0				
7	SCHNEIDER	VERBUND	VERBUND 3		75,0
	Ergebnis: 7,4 8,0 8,0 10,1 8,3 8,2 10,0 8,0 8,0 7,8				
8	SCHNEIDER	VERBUND	VERBUND 2		74,0
	Ergebnis: 8,5 8,0 8,0 8,0 8,0 8,0 8,0 8,0 8,0 10,0				

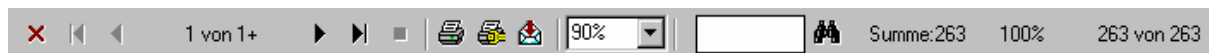
Drucken: 17.07.2006 12:02

WM-Finale

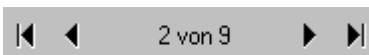
Symbolleiste Seitenvorschau:

Hinweis:

Je nach Auswertung und Programmpaket kann diese Auswertung leicht abweichen.



Aktuelle Berichtsansicht schließen



Blättern:

- Gehe zu erster Seite
- Gehe zu vorheriger Seite
- Gehe zu nächster Seite
- Gehe zu letzter Seite
- im mittleren Bereich: Seite X von Y



Lesen von Datensätzen abbrechen (nur während des Einlesen aktivierbar).



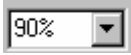
Drucken der Seiten. In einem nachfolgenden Dialog können Sie die zu druckenden Seiten einschränken und die Anzahl der Kopien festlegen.



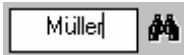
Drucker einrichten. Diese Option entspricht dem Menüpunkt: „Drucker einrichten“



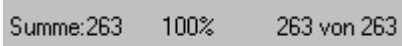
Export (näheres siehe unten)



Zoom der Anzeige



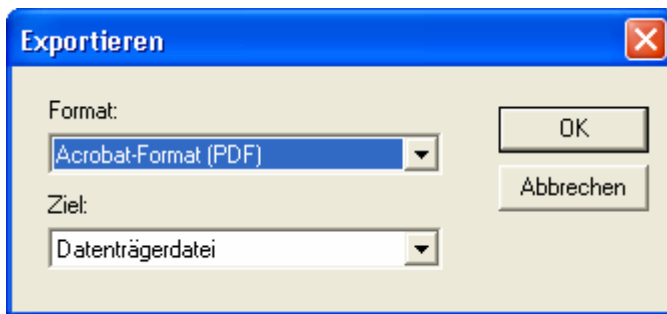
Suchmöglichkeit eines Schützen etc. innerhalb der Seitenvorschau



Statistik: Anzahl der Datensätze

Export:

Nach dem Betätigen der Exportschaltfläche erscheint der Exportdialog.

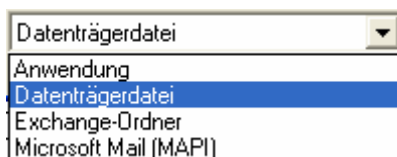


Sie können nun zwischen dem Exportformat und verschiedenen Zielen auswählen.

Exportformat:

Wählen Sie aus einer vielfältigen Liste Ihr Wunschformat. Gegebenenfalls sollten Sie mehrere Möglichkeiten testen um das beste Ergebnis zu erhalten. Als Besonderheit sei hier das „Rich Text (Extract) Format“ für Word für Windows erwähnt.

Ziel:



Anwendung: Diese Auswahl startet direkt die Anwendung (Word, Excel) und die Exportdatei steht sofort für eine weitere Bearbeitung zur Verfügung.

Datenträgerdatei: Hier werden Sie über einen Speichern - Dialog aufgefordert dem Export einen gültigen Dateinamen zu vergeben.









Exchange-Ordner ist ein spezielles Zielformat, welche die jeweiligen Softwarepakete auf dem PC erfordern.

Microsoft Mail (MAPI): Es wird direkt in Microsoft Outlook / Express ein Emailfenster geöffnet. Die Exportdatei ist bereits als Anlage beigelegt.

Symbolleiste / Menüs

Symbolleiste



-  Schließt die Anwendung WM-Finale
-  Neuen Rundenwettkampf anlegen
-  Öffnen einer bereits bestehenden Rundenwettkampfdatei.
-  Speichern der aktuellen Daten
-  Siegerliste drucken
-  Siegerliste am Bildschirm anzeigen
-  Zeigt das Ergebnis des Finalschießens in der Reihenfolge von Platz 1-8 an
-  Schießzeitensetup öffnen



Graphische Auswertung öffnen



siehe unter Auswertungsmaschinen



siehe unter Auswertungsmaschinen



Auswertungsmaschine an-/abmelden

Optional bei den Auswertungsmaschinen DISAG und RIKA erscheinen nachfolgende Symbole:



Öffnet die Einstellungen der Auswertungsmaschine




Überträgt die Voreinstellung an die Auswertungsmaschine



„Start“: Diese Schaltfläche startet die Uhr.



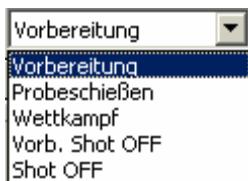
„Pause“: Hält die Uhr an und mit einem Mausklick auf die Schaltfläche Start  läuft die Uhr weiter.



„Stopp“: Hält die Uhr an und setzt die Zeit auf den Ursprungswert zurück.



Zeigt die verbleibende Zeit an.



Auswahlfenster für die einzelnen Schiessphasen.

Vorbereitung:

Vorbereitungszeit für das Probeschießen

Probeschießen:

Zeit für das Probeschießen

Wettkampf:

Zeitlimit für das Wettkampfschießen

Vorb. Shot OFF:

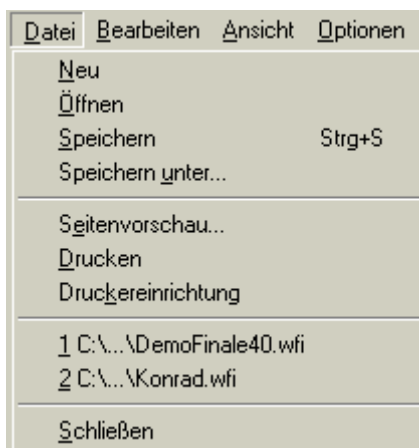
Vorbereitungszeit auf das Stechen

Shot OFF:

Zeitlimit für das Stechen

Menüleiste WM-Finale

Menüpunkt Datei



Neu: Neuen Finalwettkampf anlegen (siehe auch neuer Finalwettkampf).

Öffnen: Öffnen eines bereits bestehenden Finalwettkampfes.

Speichern: Speichert die bisher eingegebenen Daten, bzw. überschreibt die bisher gespeicherten Daten in dieser geöffneten Datei.

Speichern unter...: Speichert die bisher eingegebenen Daten in einem neuen Wettkampf. Der (noch) aktuelle Wettkampf behält den Stand der letzten Speicherung. Es bestehen anschließend zwei Wettkämpfe (Ursprungsversion und eine neue bzw. berichtigte Version)

Seitenvorschau: Mit der Seitenvorschau wird die Siegerliste auf dem Bildschirm angezeigt

Drucken: Druckt die Siegerliste.

Druckereinrichtung: Hier können Sie Ihre Druckereinstellungen kontrollieren und ggf. ändern.

Schließen: Beendet WM-Finale.

Menüpunkt Bearbeiten:

Bearbeiten	
Ergebnisse löschen	
Ergebnisse Schütze löschen	

Ergebnisse löschen: Die Anwahl dieses Menüpunktes löscht unwiderruflich nach einer Sicherheitsabfrage alle Schießergebnisse aller Schützen.

Ergebnisse Schütze löschen: Die Anwahl dieses Menüpunktes löscht unwiderruflich nach einer Sicherheitsabfrage alle Ergebnisse des markierten Schützen

Menüpunkt Ansicht:

Ansicht	
Schießzeiten	F6
Platzierungen	F7
<hr/>	
Grafik	F4
Animation wiederholen	
<hr/>	
Setup Anzeige	
Setup Animation	
Setup Großbild	
Setup Platzierungen	
<hr/>	
Farbe letzter Schuss	
Schütze automatisch wechseln	
<hr/>	
Autostart Animation	
Autostart Großbild	

Schießzeiten: näheres siehe Schießzeiten

Platzierungen: Zeigt die Platzierungen des Finalschiessens an.

Grafik: Es wird eine Dialogmaske mit der Trefferbildanzeige geöffnet (näheres siehe Schussbildanzeige)

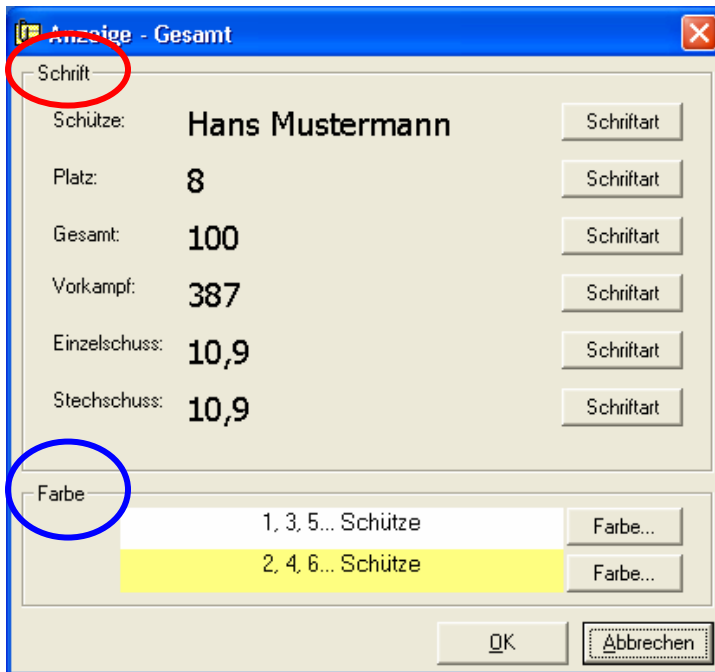
Animation wiederholen: Wiederholt die Animation der grafischen Trefferaufnahme.

Setup Anzeige:

Im oberen Teil **Schrift-** können Sie Schriftgröße, Schriftart und Schriftfarbe für

Ihre Anzeige festlegen.

Im unteren teil **Farbe-** wird die Hintergrundfarbe ausgewählt.



Setup Animation:

Unter dem Punkt Setup Animation können Sie Einstellungen für die animierte Schussbildanzeige vornehmen.



Im oberen Teil der werden Wartezeit, Farbe des aktuellen Schusses eingestellt. Außerdem kann festgelegt werden ob der Schuss die gewünschte Farbe beibehalten soll oder nicht



Im Mittelteil können Sie eine Auswahl treffen, wie die vorhergehenden Einschüsse angezeigt werden sollen.

vorhergehende Einschüsse:

- Ausblenden
- Rand anzeigen
- Durchschuss (Scheibenhintergrund)
- Schuss hinzufügen

Für Soundunterstützung und Applaus bei einer bestimmten Durchschnittsringzahl ist der untere Teil des Fensters gedacht. Selbstverständlich sieht Ihnen eine Schaltfläche zum Testen von Soundunterstützung und Applaus zur Verfügung.

Sound:

mit Soundunterstützung

mit Applaus ab Ringdurchschnitt:

Wenn Sie alle Einstellungen vorgenommen haben dann bestätigen Sie mit der OK-Taste. Wenn Sie jedoch der Meinung sind, dass Sie die ursprünglichen Einstellungen beibehalten wollen, dann können Sie mit der Schaltfläche Abbrechen das Setup Animation ohne Änderungen wieder verlassen.

Setup Großbild:

Setup Großbild

Anzeigedauer: Bitte geben Sie die Anzeigedauer in 1/1000 Sekunden ein.
(Bsp: 3000 = 3 Sekunden)
Hinweis: 0 blendet das Bild erst nach einem Tastendruck aus.

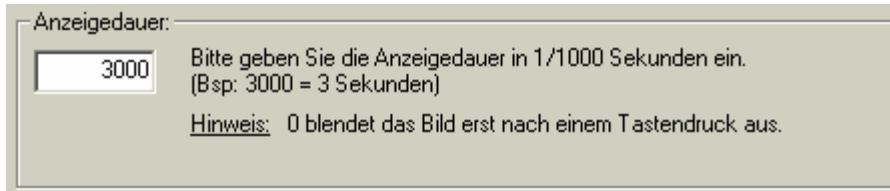
Anzeigeoptionen:

Verein /		<input type="button" value="Schriftart"/>	<input type="button" value="Hintergrund"/>
Prozentfaktor Startzoom: <input type="text" value="400"/> %	Einzelschuss: 10	<input type="button" value="Schriftart"/>	<input type="button" value="Hintergrund"/>
Gesamtschuss: DE		<input type="button" value="Schriftart"/>	<input type="button" value="Hintergrund"/>

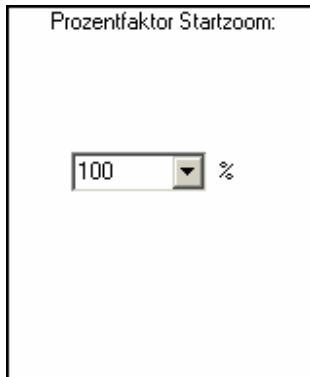
Wenn Sie im Menüpunkt Ansicht einen Hacken bei Autostart Großbild

✓ Autostart Großbild gesetzt haben öffnet sich bei der Trefferaufnahme eine Grafische Anzeige im Großformat an. Mit dem Setup können Sie die Anzeige nach Ihren Wünschen und Vorstellungen gestalten.

Im oberen Teil legen Sie die Anzeigedauer fest. Geben Sie als Dauer eine 0 ein, wird das Großbild erst nach einem Tastendruck wieder ausgeblendet. Dies wird in vielen Fällen der Standard sein, da besonders gute Serien und Trainingsauswertungen zeitlich unbegrenzt analysiert werden können.

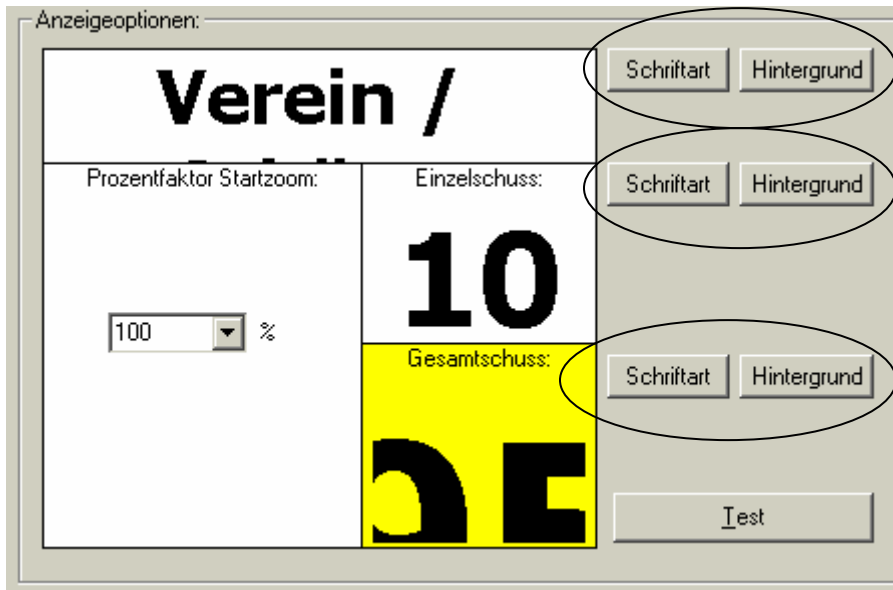


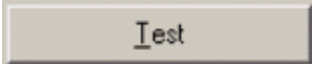
Im linken Teil stellen Sie den Prozentfaktor für den Startzoom ein.



Der Prozentfaktor „Startzoom“ zeigt den Zoom des Schussbildes beim ersten Öffnen. Je nach Schuss wird dieses angepasst. Über die Schaltfläche „Test“ können Sie Ihre Einstellungen sofort prüfen. Die Optik des Schussbildes wird über das „Scheiben-Setup“ vorgenommen.

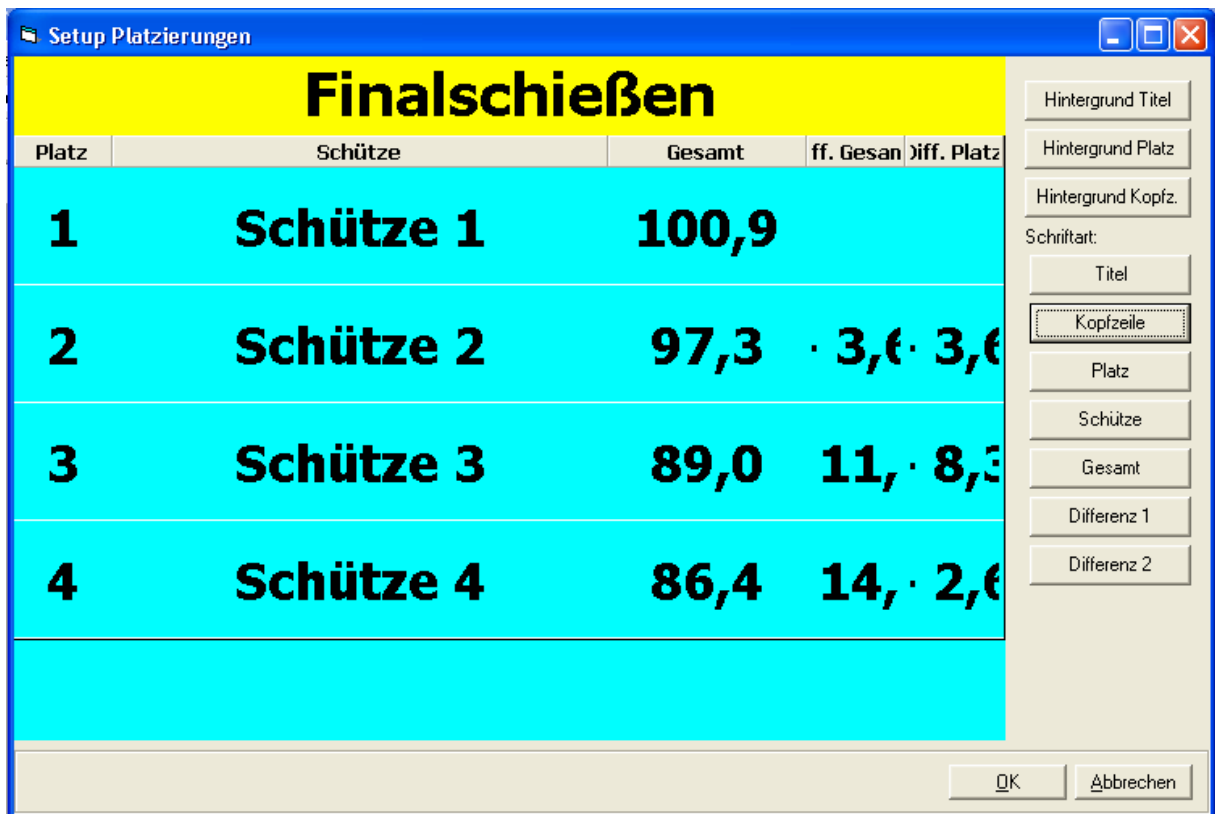
Im rechten Teil des Fensters besteht die Möglichkeit Schriftart und Hintergrundfarbe der einzelnen Anzeigeteile festzulegen.



Nach dem Sie Ihre gewünschten Einstellungen vorgenommen haben können Sie diese auch mit der Schaltfläche  probieren bevor Sie die Einstellungen mit der OK-Taste bestätigen.

Setup Platzierungen:

Hier können Sie Hintergrundfarbe von Titel, Platz und Kopfzeile wählen. Außerdem besteht die Möglichkeit die Schriftart, Schriftfarbe und Schriftgröße der einzelnen Felder und Zeilen individuell festzulegen.



Farbe letzter Schuss: hier kann die Farbe des letzten Schusses festgelegt werden.

Schütze automatisch wechseln: wechselt automatisch nach dem Ende der Trefferaufnahme zum nächsten Schützen

Autostart Animation: startet automatisch bei Beginn der Trefferaufnahme die Animation.

Autostart Großbild: startet automatisch bei Beginn der Trefferaufnahme die Großbildanzeige

Menüpunkt Optionen:



Datenbank komprimieren:

Mit dieser Funktion können Sie Ihre Datenbank komprimieren und damit etwas Speicherplatz sparen.

AwMsch-Einstellungen: Sie können hier Ihre Auswertmaschine wählen und deren Einstellungen überprüfen (Siehe auch Auswertmaschinen)

AWMsch automatisch anmelden: Ist diese Option ausgewählt wird die Auswertungsmaschine beim Start des Final-Moduls automatisch angemeldet.

AwMsch anmelden bzw. abmelden: Hier kann der Datenzugang von der Auswertungsmaschine hergestellt bzw. unterbrochen werden.

Datenpfad, Systempfad und Exportpfad: siehe unter Pfadeinstellungen.

Menüpunkt Häring:

Dieser Menüpunkt erscheint nur wenn die elektronische Schießanlage Häring bei den Auswertmaschinen ausgewählt wurde.

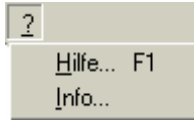
Siehe Allgemeine Einstellungen –Auswertmaschinen-

Menüpunkt Sius:

Dieser Menüpunkt erscheint nur wenn die elektronische Schießanlage Sius bei den Auswertmaschinen ausgewählt wurde.

Siehe Allgemeine Einstellungen –Auswertmaschinen-

Menüpunkt ? :



Hilfe: Mit der Hilfefunktion können Sie kleinere Klippen schnell und sicher überwinden.

Info: In diesem Menüpunkt erhalten Sie allgemeine Informationen über WM-Finale. Zusätzlich können Sie die Systeminformationen an Ihrem Rechner abrufen.

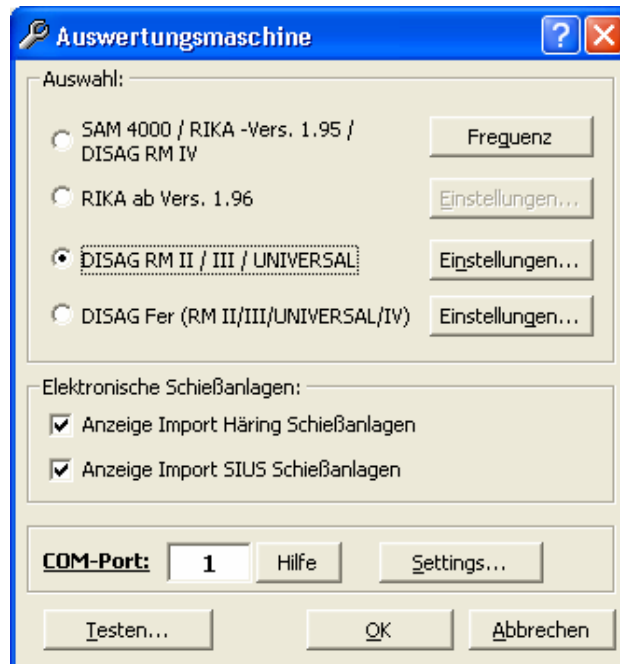
Allgemeine Einstellungen

Auswertungsmaschine:

Auswertungsmaschine einstellen

Mit WM-Shot können Sie die Auswertungsmaschinen der Hersteller Knestel (SAM 4000), RIKA und DISAG verwenden, sowie die Auswertung einer elektronischen Schießanlage der Firma Häring vornehmen.

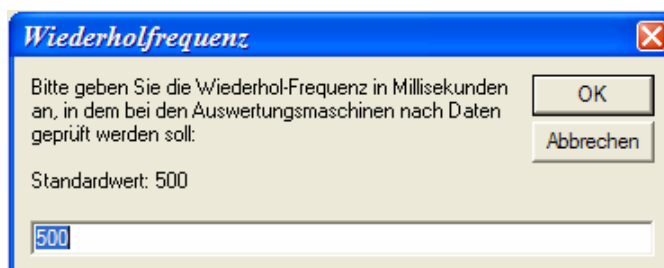
Über den Menüpunkt: „*Optionen / AwMsch-Einstellungen*“ öffnet sich folgendes Fenster:



Grundsätzlich ist für das Anschließen der Auswertungsmaschine nur die Auswahl der Auswertungsmaschine und der richtige COM-Port zu wählen. Nach dem Betätigen der Schaltfläche „Testen“ werden Sie einfach eine Scheibe aus. Konnte WM-Shot von der Auswertungsmaschine Daten übernehmen, erhalten Sie eine entsprechende Meldung. Speichern Sie abschließend die Einstellung mit der Taste „OK“.

Konnte keine Verbindung hergestellt werden, wählen Sie bitte einen anderen COM-Port (i.d. Regel: 2). Wurde abermals noch keine Verbindung hergestellt, kann ggf. noch ein falsches Verbindungskabel die Ursache sein. Verwenden Sie hierzu ein normales Null-Modem Kabel (funktioniert auf allen Maschinentypen), bzw. ein Verbindungskabel des Herstellers.

Mit der Schaltfläche **Frequenz** wird die Wiederholfrequenz in Millisekunden für die Datenüberprüfung bei den Auswertungsmaschinen SAM und RIKA festgelegt (als Vorgabe ist der Wert: 500 eingestellt). Bei fehlerhaften Übertragungen kann über eine Änderung des Wertes das Problem behoben werden.



Fernsteuerung RIKA/DISAG:

Für die Auswertungsmaschinen DISAG und RIKA (ab Vers. 1.96) stehen Ihnen noch Einstellungen für eine Fernbedienung PC -> AW zur Verfügung.

RIKA:



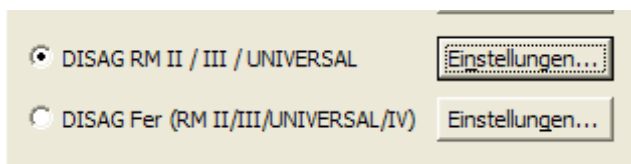
Die Einstellungsmöglichkeiten entnehmen Sie bitte der obigen Grafik. Mittels den Schaltflächen „Senden“ und „Lesen“ können Sie die neuen Einstellungen übertragen, bzw. die aktuellen Daten auslesen.

Der Bereich „Anmelden“ beinhaltet den Übergabeintervall der Daten. Bei der Einstellung „Einzeltreffer“ wird jeder Schuss separat übertragen. Bezüglich Geschwindigkeit und Anpassung WM-Shot wird die 10-Serien-Abfrage empfohlen. 40er Serien sollten dem Programm als 4 x 10er Serien übergeben werden.

DISAG:

Bei der Auswertungsmaschine haben zwei Einstellungsmöglichkeiten

Möglichkeit 1

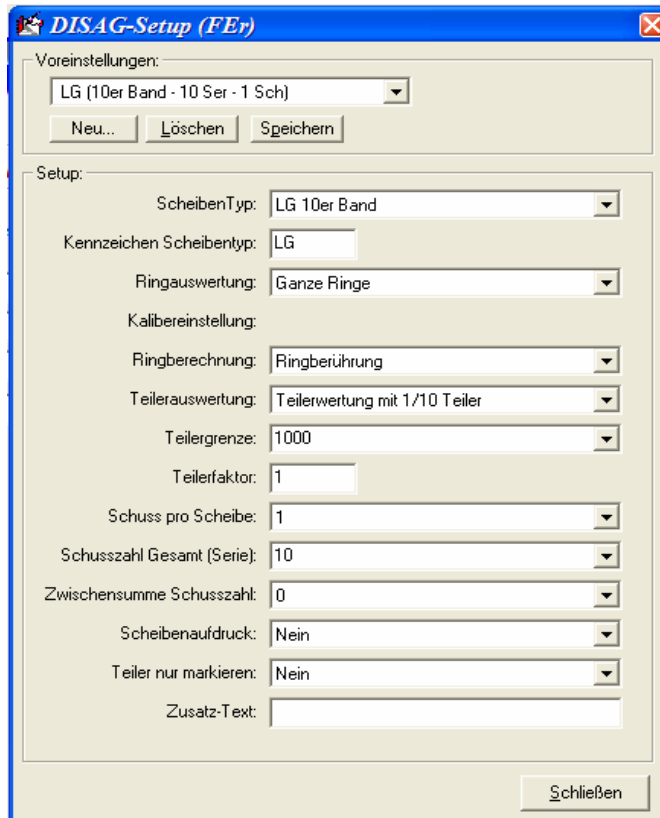




Die möglichen Einstellungen entnehmen Sie bitte wieder der obigen Grafik.

Möglichkeit 2





In WM-Shot sind bereits bei der Installation die wichtigsten Grundeinstellungen für beide Auswertungsmaschinen mitgeliefert.

Voreinstellungen:

Für den Bereich der Voreinstellungen steht Ihnen ein Auswahlfenster, sowie 3 Schaltflächen zur Verfügung.

Neue Voreinstellung anlegen:

1. Wählen Sie im Einstellungsbereich (Serie, Teilerfaktor, usw...) Ihre Wunscheinstellung.
2. Betätigen Sie anschl. die Schaltfläche „Neu..“ Im nachfolgenden Fenster vergeben Sie bitte einen für Sie eindeutigen Namen.
3. Nach dem Betätigen von „OK“ ist die Voreinstellung im Auswahlfenster aufgenommen.

Voreinstellung ändern:

Wählen Sie wieder Ihre gewünschte Einstellung im Bereich „Setup“. Mittels der Schaltfläche „Speichern“ wird die alte Einstellung überschrieben.

Voreinstellung löschen:

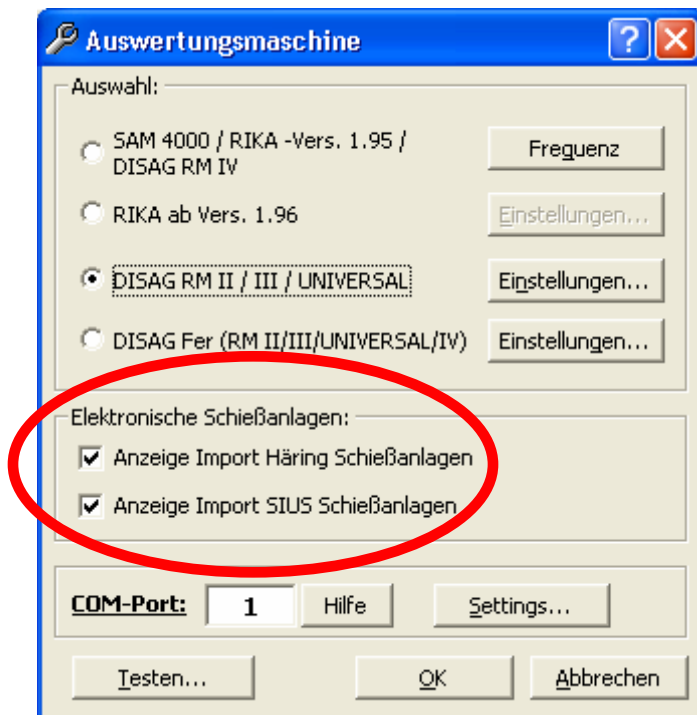
Betätigen Sie die Schaltfläche „Löschen“. Nach einer Sicherheitsabfrage, ist die Voreinstellung gelöscht.

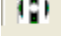

Hinweis:

WM-Shot arbeitet immer mit den gesetzten Werten. Die Voreinstellungen sind wirklich nur „Voreinstellungen“.

Nachfolgend werden Ihnen die restlichen Grundeinstellungen im Menü „Optionen“ erklärt. Für weitere Updates, Sicherungen, Fremdprogramme ist das Verständnis der Pfadeinstellungen sehr wichtig.

In der Version 6.0 kann nun mit einem Hacken bei „elektronische Schießanlage“ auch ein elektronischer Schießstand der Firma Häring (www.haering-gmbh.de) bzw. der Firma Sius angebunden werden.



Wurde ein der elektronische Schießstand ausgewählt erscheint ein zusätzliches Symbol  für Häring Schießanlage bzw  für Sius Schießanlage in der Symbolleiste.

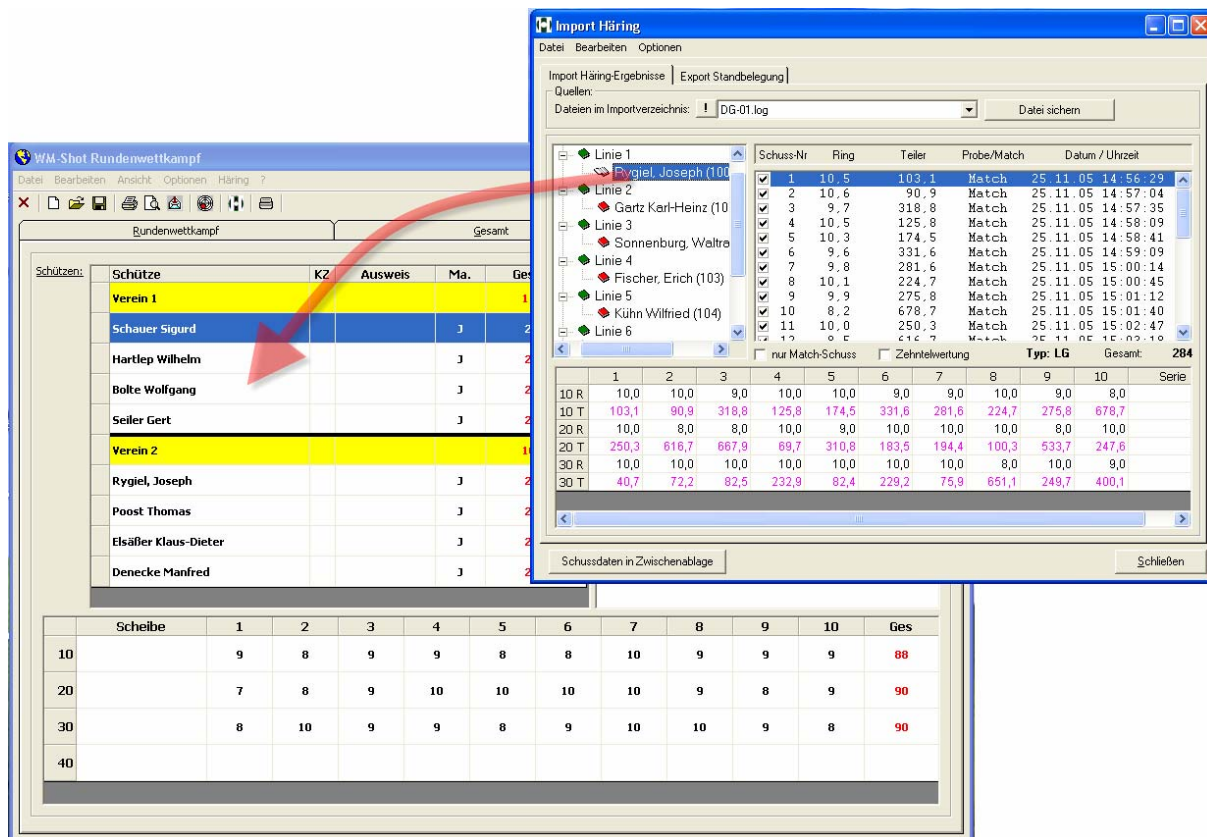
Es kann damit sowohl die Standbelegung, als auch die Übernahme der Ergebnisse von und zu WM-Shot vorgenommen werden. In der ersten Version nur eine manuelle Übernahme aufgenommen. D.h. jeder Schütze muss einzeln mit seinen Ergebnissen übernommen werden.

In diesem Dokument wird nur die Handhabung in WM-Shot beschrieben. Die Anleitung seitens Häring wird zu einem späteren Zeitpunkt aufgenommen.

Import der Ergebnisse nach WM-Shot

Allgemeine Beschreibung:

Die Ergebnisse der Schützen werden von der Häring Software in mehrere Textdateien exportiert. Diese Dateien werden mit einem neuen Modul ausgelesen und per Drag & Drop (oder die Zwischenablage) nach WM-Shot importiert.

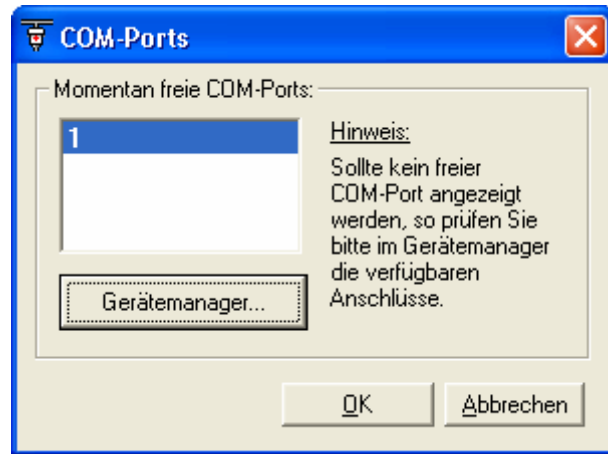
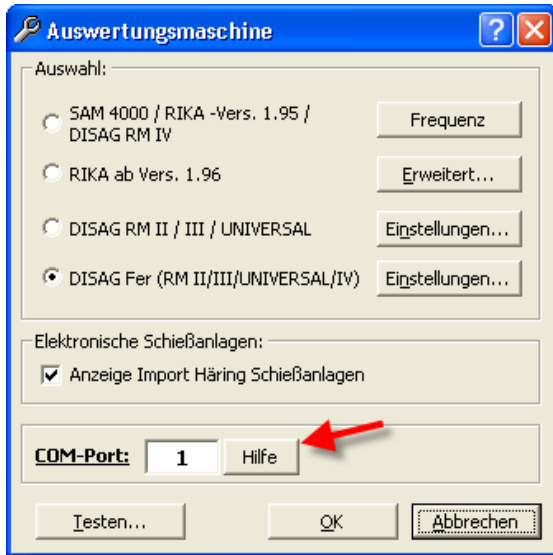


Das obige Beispiel zeigt die Übergabe der Ergebnisse nach WM-RWK.
 Weitere Informationen (siehe auch unter WM-Shot Handbuch Seite 298 ff.)

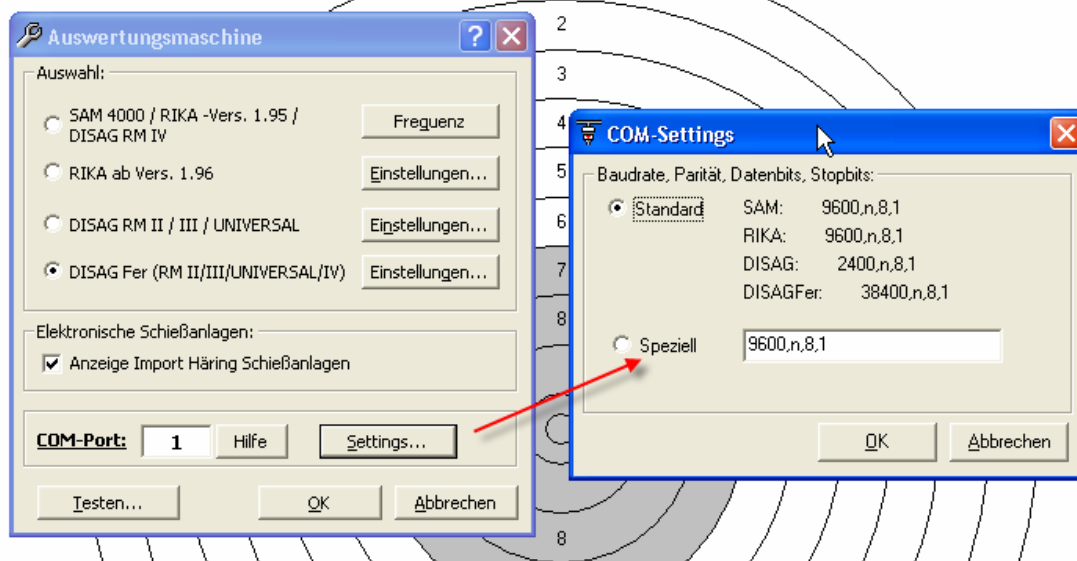
Es wurde eine zusätzliche Hilfe-Schaltfläche aufgenommen. In diesem werden die (momentan) freien COM-Ports per Auswahl angezeigt. Dies erleichtert die Suche nach den gültigen Anschlüssen. Bisher musste geraten oder der Weg über den Gerätemanager genommen werden.

Hinweis:

Die Wortwahl „*momentan*“ ist deshalb vorhanden, weil ein COM-Port auch bereits von einem WM-Shot Modul geöffnet sein kann. Gerade beim Automatischen Anmelden der Auswertungsmaschine kann dies der Fall sein.



In den Einstellungen der Auswertungsmaschine kann jetzt die Baudrate manuell angepasst werden. Dies wurde aufgenommen, da die neue RMIV in der DISAG-Fernsteuerung einen „Langsam“ und „Schnellmodus“ hat.



Bisher wurde immer automatisch in den „Schnellmodus“ gewechselt. Nun kann über die Auswahl „Speziell“ die Baudrate auf „9600, n, 8, 1“ umgestellt werden.

Hinweis:

Falsche Einstellungen können bewirken, dass die Auswertungsmaschine nicht mehr angemeldet wird!

Nachfolgend werden Ihnen die restlichen Grundeinstellungen im Menü „Optionen“ erklärt. Für weitere Updates, Sicherungen, Fremdprogramme ist das Verständnis der Pfadeinstellungen sehr wichtig.

Pfadeinstellungen

Datenpfad:

Die Einstellung des Datenpfades dient als standardmäßige Voreinstellung für das Verzeichnis des „Öffnen – Dialogs“ von Liga - Wettkämpfen. Grundsätzlich kann jeder Liga – Wettkampf von jedem Verzeichnis geöffnet werden.

Systempfad:

Der WM-Shot-Systempfad verweist auf die internen Systemdateien des Auswertungsprogrammes. Hierzu gehören die Siegerlisten, Einstellungs- und Vorgabedatenbanken. Dieser Pfad ist für alle Programm-Module von WM-Shot einheitlich.

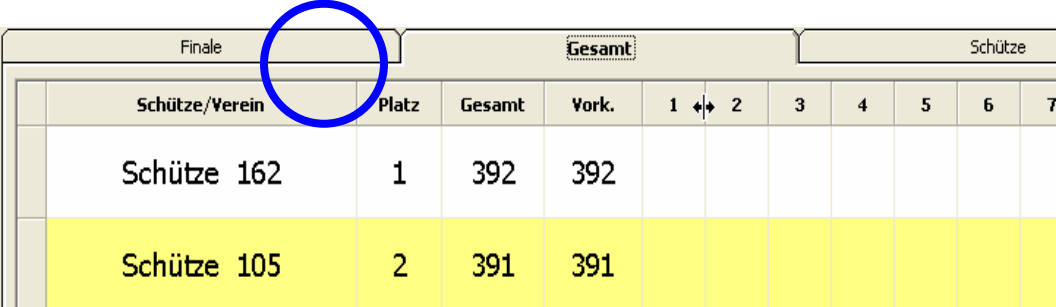
Um z.B. Updates von WM-Shot in einem neuen Verzeichnis zu installieren, muss der Systempfad angepasst werden.

Exportpfad:

Diese Einstellung dient als Vorgabepfad für Exporte von Siegerlisten.

Zeilen- Spaltenbreite anpassen

Ja nach Auflösung des Bildschirms und Anzahl der Stechschuss kann die Spaltenbreite noch individuell angepasst werden.



Finale		Gesamt				Schütze				
Schütze/Verein	Platz	Gesamt	Vork.	1	2	3	4	5	6	7
Schütze 162	1	392	392							
Schütze 105	2	391	391							

Sobald Sie mit der Maus auf eine Spaltentrennlinie bewegen, ändert sich der Mauszeiger. Mit gedrückter linker Maustaste werden nun alle Spalten der neuen Größe angepasst.

Spaltenänderung:

Die Spalten „Schütze/Verein“, „Platz“, „Gesamt.“ und den einzelnen Schuss „1-St10“ können individuell geändert werden. Bei Änderungen im Ergebnisbereich (Platz und 1 – Stechsch. 10), werden alle Spalten auf die gleiche Größe angepasst. Werden die Spalten vergrößert, kann die Spalte Platz in den Hintergrund verschwinden.

Die Zeilenhöhe passt sich automatisch der Höhe des Dialogfensters an und kann nicht manuell verändert werden.

Schussbildanzeige:

Öffnen

Für den Weg der grafischen Auswertung im Großformat stehen Ihnen drei Varianten zur Verfügung.

Zum einen mit einem Doppelklick auf die grafische Darstellung in der Registerkarte Schütze


The screenshot shows a software interface with three tabs: 'Finale', 'Gesamt', and 'Schütze'. The 'Finale' tab is active, displaying a table of results. To the right is a target diagram with a blue arrow pointing to a red bullseye. Below the table is a detailed score sheet for 'Schuss:' and 'Stechen:'.

Schütze	Verein	Platz	Gesamt
Schütze 1	Verein 1	1	97
Schütze 2	Verein 2	8	78,2
Schütze 3	Verein 3	7	78,8
Schütze 4	Verein 4	2	90,4
Schütze 5	Verein 5	3	89,9
Schütze 6	Verein 6	4	88,3
Schütze 7	Verein 7	6	86,4
Schütze 8	Verein 8	5	88

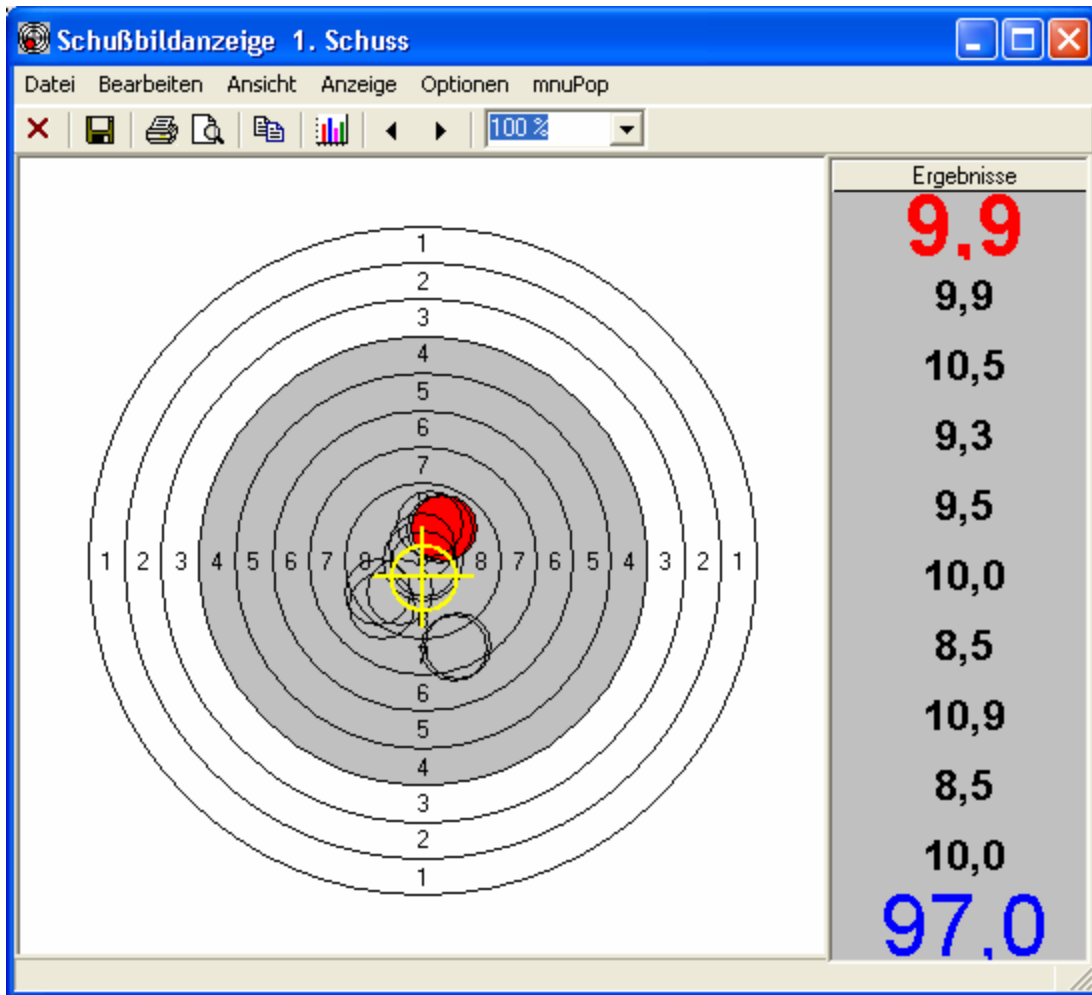
	1	2	3	4	5	6	7	8	9	10	Gesamt
Schuss:	9,9	9,9	10,5	9,3	9,5	10	8,5	10,9	8,5	10	97
Stechen:											

Die zweite Möglichkeit führt über die Menüleiste

Ansicht	
Schießzeiten	F6
Platzierungen	F5
Grafik	F4
Animation wiederholen	
Setup Anzeige	
Setup Animation	
Setup Großbild	
Setup Platzierungen	
Farbe letzter Schuss	
Schütze automatisch wechseln	
Autostart Animation	
Autostart Großbild	

Die dritte und vielleicht bequemste Möglichkeit steht Ihnen in der Symbolleiste  zur Verfügung.

Haben Sie eine der oben genannten Varianten gewählt, so öffnet sich folgendes Fenster:
 Sie sehen das Gesamtschussbild eines Schützen mit einer 10-Serie. Der Haltepunkt ist hier mit einem gelben Fadenkreuz gekennzeichnet.



Allgemeines

Die Handhabung der Schußbildanzeige ist in allen Modulen des WM-Shot Programmpaketes einheitlich. Sie werden lediglich je nach Auswertung leichte Anpassungen vorfinden.

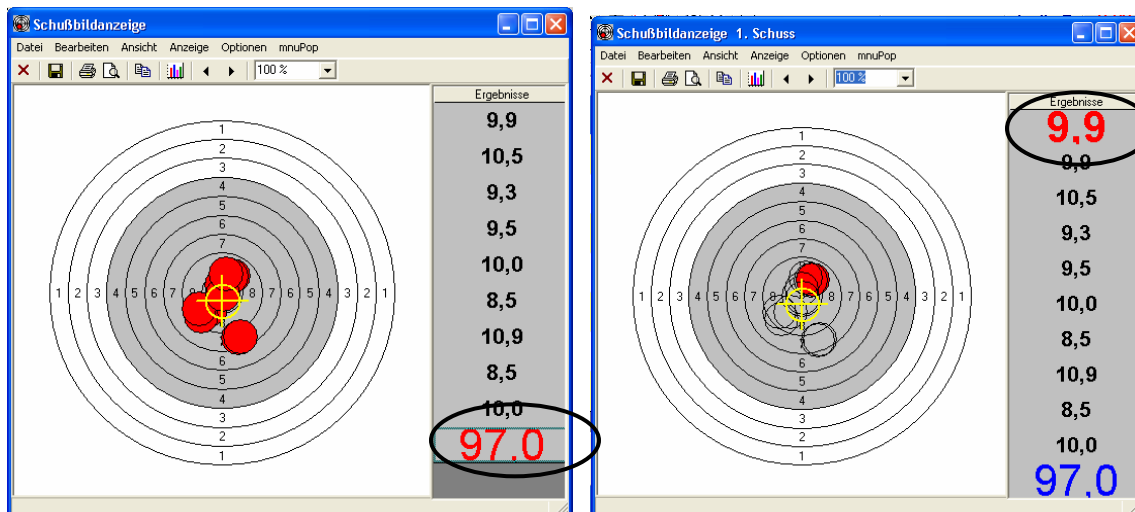
wichtiger Hinweis:

Für die Grafikanzeige werden in WM-Shot je nach Auswertungsmaschine alle übergebenen Daten „unverfälscht“ übernommen und gespeichert. Dies bedeutet für Sie, dass Ringe mit Zehntel gespeichert sind.

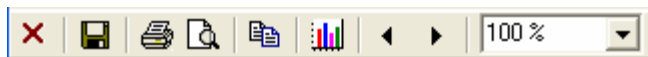
Ansichten


Serie, Schuss


Wahlweise können Sie zwischen einer 10er Serie und jedes Einzelschusses wechseln. Sie müssen nur auf den entsprechenden Schuss oder das Gesamtergebn im rechten Teil der grafischen Anzeige klicken.



Symbolleiste



 schließt die Anwendung Schussbildanzei

 speichert die Grafik als Bitmap-Datei

 siehe unter Grafik drucken

 kopiert die Grafik in die Zwischenablage



startet die grafische Auswertung (Statistik)

Auswahl über Blättern:



vorheriger Schuss

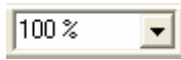


nächster Schuss

Tastatur:

SHIFT + Pfeil nach oben vorheriger Schuss

SHIFT + Pfeil nach unten nächster Schuss



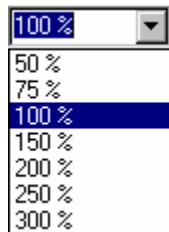
siehe Optische Anpassungen

Optische Anpassungen

Für eine genaue Auswertung können Sie zusätzlich optische Änderungen am Schussbild vornehmen. Alle Änderungen werden auch auf die Drucklisten übernommen.

Zoom:

Sie können zwischen einer 10 und 1000 % Zoomanzeige wechseln.

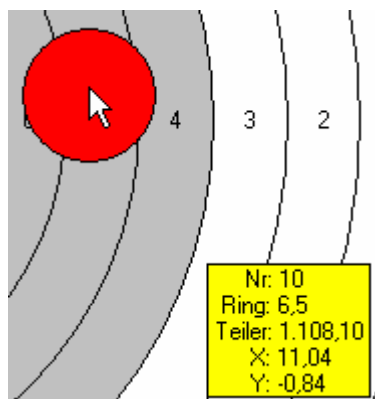


Standardmäßig werden Ihnen über eine Auswahl Voreinstellungen von 50 – 300 % angeboten. Diese können Sie jedoch mit der Tastatur überschreiben.

Haltepunkt:

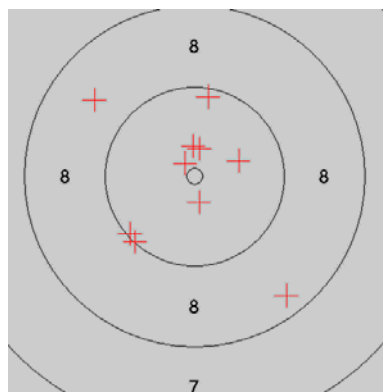
Für die Anzeige des Schussbildes können Sie wechselweise zwischen Anzeigen „mit Haltepunkt“, „ohne Haltepunkt“ und „nur Haltepunkt“ wechseln.

Quickinfo:



Durch das Anwählen eines Schusses mit der Maus erhalten Sie detaillierte Infos über ein Anzeigefenster.

Trefferzentrum anzeigen:



Durch die Auswahl dieses Punktes wird Ihnen nicht der gesamte Schuss, sondern nur der Mittelpunkt angezeigt. Gerade bei eng aneinanderliegenden Einschüssen, kann hier noch differenziert werden.

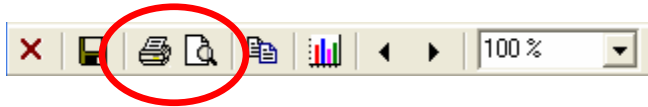
Verbindungslinien:

Über diese Anzeigerweiterung kann die Reihenfolge der Einzelschüsse besser nachverfolgt werden.

Grafik drucken

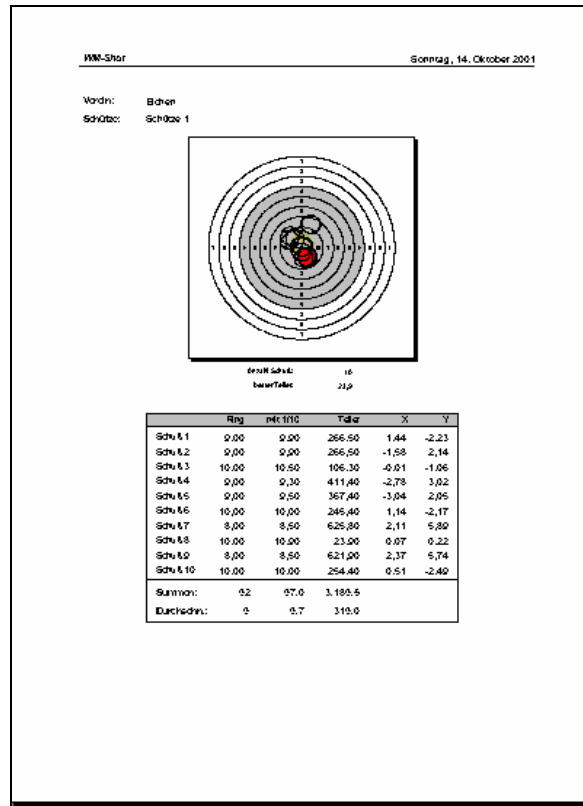
Für die Ausdrücke der Grafikanzeige stehen Ihnen mehrere Drucklisten zur Auswahl. Optional können Sie über die Seitenvorschau, die Anzeige auf dem Bildschirm prüfen.

Der Druck kann über das Menü „Datei“ und die Symbolleiste gestartet werden.



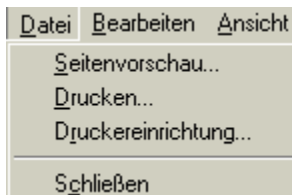
Es erscheint anschließend ein Auswahldialog für die Wahl der Druckliste. Über die Schaltfläche „Standardliste“ setzen Sie die Vorauswahl Ihrer am meisten „benutzten“ Liste fest.

Beispiel Druckliste „Aktuelle Scheibe“:



Menüleiste Grafikanzeige:

Menüpunkt Datei:



Seitenvorschau... Zeigt möglichen späteren Ausdruck der gewählten Siegerliste am Bildschirm an.

Drucken... Druckt die gewählte Liste

Druckereinrichtung...

Hier können Sie Ihre Druckereinstellungen kontrollieren und anpassen.

Schließen

Die Grafik-Anzeige schließen.


Menüpunkt Bearbeiten:

<u>B</u> earbeiten	<u>A</u> nsicht	<u>A</u> nzeige
<u>K</u> opieren	Strg+C	
<u>E</u> xportieren...		

Kopieren Strg+C

Kopiert das angezeigte Trefferbild in die Zwischenablage. Damit kann diese Anzeige in jedes andere Windows Programm (Word, Excel...) eingefügt werden.

Exportieren...

Speichern der aktuellen Grafik als Bitmap – Datei auf der Festplatte. Selbstverständlich können Sie auch mit dieser  Schaltfläche in der Symbolleiste die aktuelle Grafik auf die Festplatte sichern.

Menüpunkt Ansicht:

<u>A</u> nsicht	
<u>A</u> lle Schuss	F9
<u>N</u> ächster Schuss	F11
<u>v</u> orheriger Schuss	F12
<hr/>	
immer im Vordergrund	Strg+V

Alle Schuss F9

Durch Anklicken dieses Menüpunktes werden alle Treffer eines Schützen angezeigt.

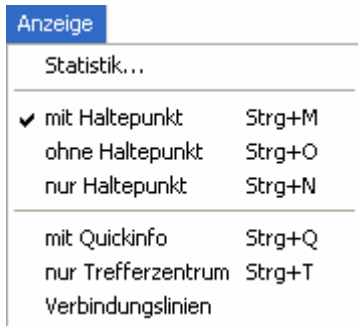
Nächster Schuss F11
vorheriger Schuss F12

Sie haben auch hier die Möglichkeit die Einzelschüsse vor- und zurückzublättern

immer im Vordergrund Strg+V

Die Trefferbildanzeige im Großformat wird immer im Vordergrund angezeigt.

Menüpunkt Anzeige:



öffnet das Menüfenster für die Statistik der graphischen Auswertung



Hier kann wahlweise festgelegt werden, ob das Trefferbild mit oder ohne oder nur der Haltepunkt angezeigt werden soll.



Es wird eine erweiterte Information des unter dem Mauscursor aktiven Schusses angezeigt.

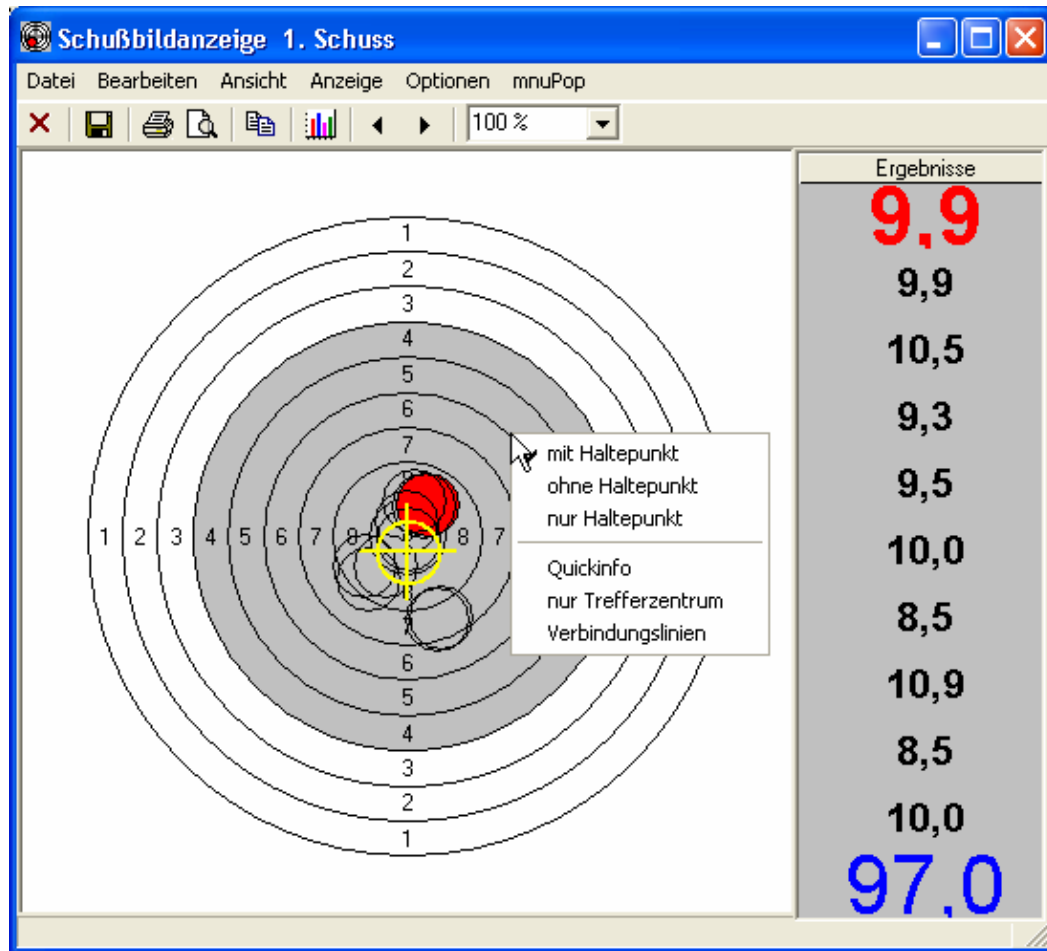


Zeigt nur das Trefferzentrum der einzelnen Treffer an.

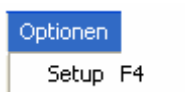


Projiziert Linien zwischen den einzelnen Treffern.

Diese Menüpunkte erhalten Sie auch über das Kontextmenü (rechte Maustaste) in der Grafikanzeige (siehe nachfolgende Abbildung)



Menüpunkt Optionen:



Öffnet die Setupanzeige für die einzelnen Schussbilder je Waffenart.

Glossary of Terms

Index

A

Anmelden 32
Anschrift 2

C

COM-Port 31

D

DISAG 30, 32

E

Einzeltreffer 32

F

Fernbedienung 32
Fernsteuerung 31

K

Knestel 30

L

Lesen 32

N

Null-Modem Kabel 31

R

RIKA 30, 32

S

Senden 32

Serien 32
Systempfad 39

V

Verbindungskabel 31

W

Warenzeichen 2